

LANDES DU PLATEAU DE MONTAGNY

Définition des enjeux de préservation des espèces et des milieux naturels dans le cadre de l'extension du parc d'activités les Platières



Communes de St Laurent d'Agnny, Taluyers, Mornant, Chassagny

Département (69)



SOMMAIRE

SOMMAIRE	3
Introduction.....	5
Matériels et méthodes.....	9
1- Inventaire des lépidoptères – FRAPNA 69.....	9
2- Inventaire des oiseaux – Fédération des chasseurs du Rhône	9
3- Inventaire des amphibiens – LPO 69	10
• Technique d’inventaires.....	11
• Conditions météorologiques.....	11
4- Inventaires de la flore remarquable et cartographie de la végétation – CEN Rhône-Alpes	12
5- Inventaires des zones humides - CEN Rhône-Alpes	12
• Critères de délimitation des zones humides.....	12
• Données récoltées sur le terrain	14
Résultats.....	15
1- Inventaire des lépidoptères – FRAPNA 69.....	15
2- Inventaire des oiseaux – Fédération des chasseurs du Rhône	17
3- Inventaire des amphibiens – LPO 69	19
4- Inventaires de la flore remarquable et cartographie de la végétation – CEN Rhône-Alpes	20
5- Inventaires des zones humides - CEN Rhône-Alpes	20
Cartes de synthèse des enjeux.....	27
Préconisations	30
Corridors et papillons	30
Conservation, corridors et papillon rare et protégé	30
Réseaux de haies, de friches et de boisements (d’essences locales).....	30
L’écosystème mare, un atout agricole à préserver.....	31
Zones humides, Zones utiles	31
Espèces floristiques rares ou emblématiques du Plateau de Montagny	32
Milieux naturels ou végétations remarquables du Plateau de Montagny et menaces	33
Annexes.....	35
Annexe 1 : Fiche de terrain amphibiens (source : LPO 69)	37
Annexe 2 : Liste indicative des habitats naturels des zones humides du Rhône	38
Annexe 3a : Résultats bruts de l’inventaire des papillons sur le périmètre du projet des Platières (FRAPNA 69).....	40
Annexe 3b : Tableau de synthèse globale (par famille et par zone) de l’inventaire des papillons sur le périmètre du projet des Platières (FRAPNA 69).....	41
Annexe 3c : Localisation des stations de Succise des prés (plante hôte du Damier de la succise) (FRAPNA 69).....	42
Annexe 4 : Résultats de l’inventaire des oiseaux sur le périmètre du projet des Platières (Fédération des chasseurs du Rhône).....	43

Introduction

Carte 1 : Périmètre du projet

Le CREN accompagne les démarches des collectivités territoriales pour la préservation et la gestion des espaces naturels. Ce travail permet une meilleure prise en compte des enjeux de biodiversité par les acteurs des territoires concernés.

Il participe également à la gestion des milieux naturels du territoire de l'Espace Naturel Sensible « Prairies et landes du plateau de Montagny » en partenariat avec le Conseil général du Rhône et la COPAMO depuis 1993.

La COPAMO participe, aux côtés du Département, à la gestion et à la préservation des espaces naturels sensibles de son territoire dans le but de maintenir un aménagement équilibré de l'espace et de préserver le cadre de vie et le patrimoine écologique et paysager.

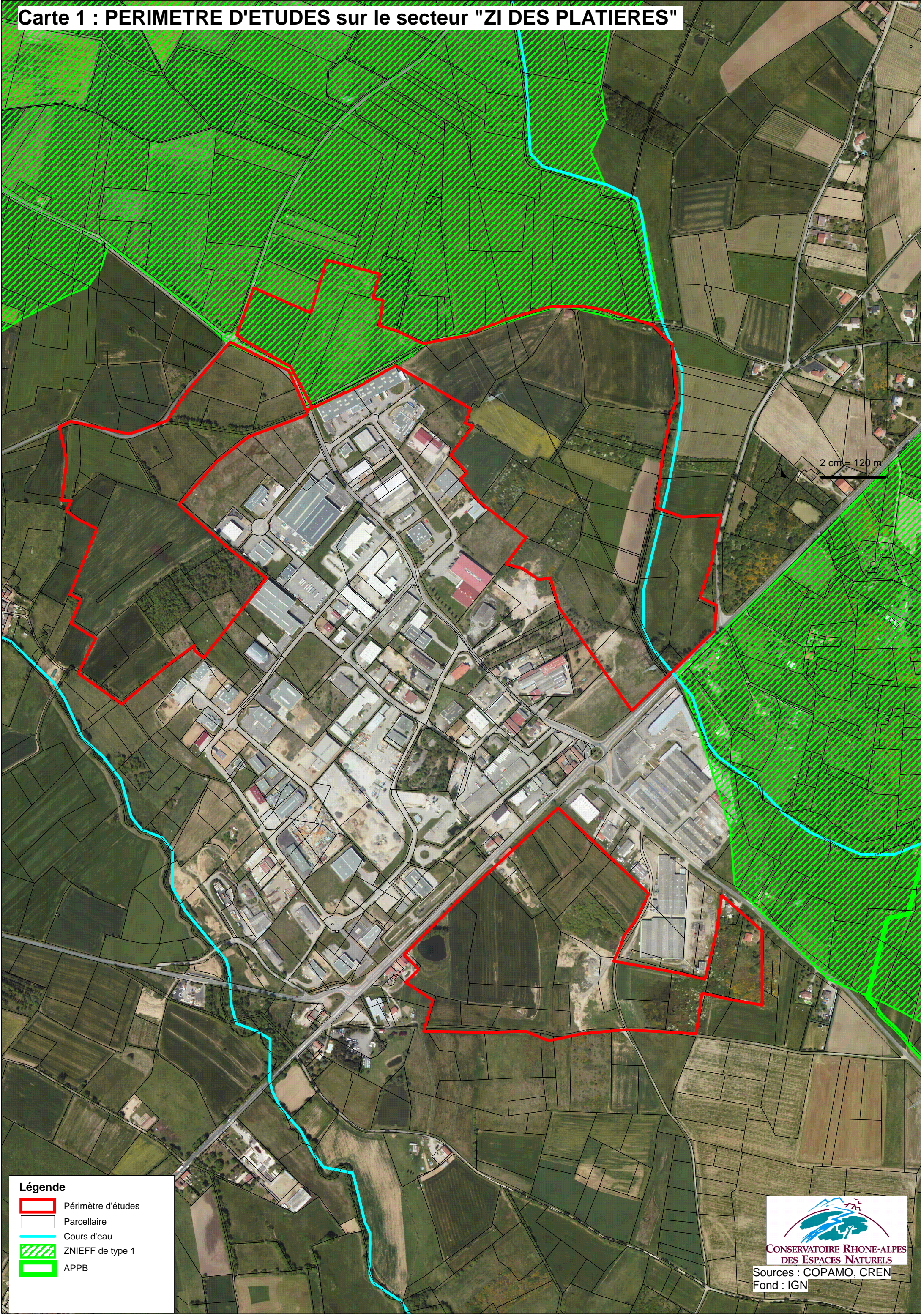
Ainsi, dans le cadre de sa compétence « développement économique », elle a lancé une réflexion autour du projet d'extension du Parc d'activités économiques intercommunal Les Platières. Dans cet objectif, les élus ont souhaité ouvrir une large concertation avec les acteurs du territoire, afin de penser ce projet dans le respect des équilibres entre développement économique, préservation des activités agricoles et sauvegarde des espaces naturels remarquables.


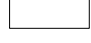



Dans le respect de la méthodologie proposée par les partenaires au cours de la dernière réunion de concertation du 21 novembre 2011, les élus en charge du projet ont décidé la réalisation des investigations complémentaires nécessaires au projet d'extension du Parc d'activités Les Platières. Il s'agit d'une part, d'une étude permettant de mesurer les conséquences de l'extension du Parc d'activités sur l'agriculture du territoire réalisée par la Chambre d'Agriculture, et d'autre part, d'une évaluation complémentaire des enjeux environnementaux réalisée en partenariat avec le CREN et mobilisant les partenaires environnementaux : FRAPNA 69, LPO 69, Fédération des chasseurs du Rhône.

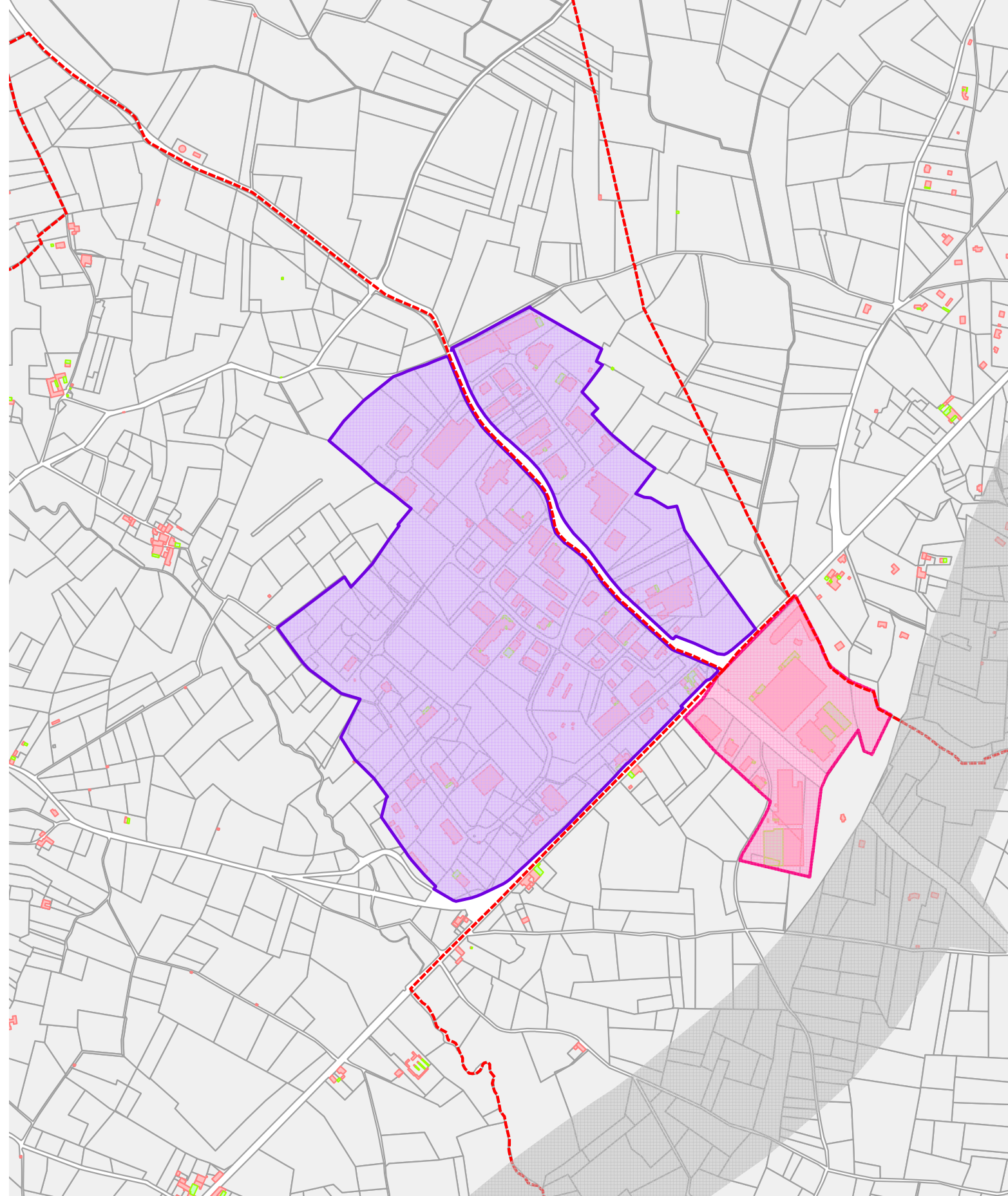
Les objectifs de ce projet et du présent rapport sont les suivants : améliorer la connaissance et évaluer les enjeux liés au patrimoine naturel sur le secteur d'étude du projet afin d'affiner la délimitation de son périmètre.

Il s'agit, plus précisément, d'évaluer les enjeux liés aux espèces (faune et flore), aux milieux naturels (notamment aux zones humides) et d'identifier les principaux corridors écologiques d'une part, et de proposer des pistes d'actions liées aux enjeux du patrimoine naturel préalablement mis en évidence, d'autre part.

Carte 1 : PERIMETRE D'ETUDES sur le secteur "ZI DES PLATIERES"




- Légende**
-  Périmètre d'études
 -  Parcellaire
 -  Cours d'eau
 -  ZNIEFF de type 1
 -  APPB



Légende de la carte

Echelle logique 9 : 1/10 000

 Les Grandes Bruyères

 Parc d'activités des Platières

 Bande des 300 m de l'A45

Parcellaire du périmètre d'étude

18 octobre 2011

Source : Direction Générale des Impôts - Cadastre : Droits réservés, second semestre 2011

Mise en page : Service de la Communautés de Communes du Pays Mornantais

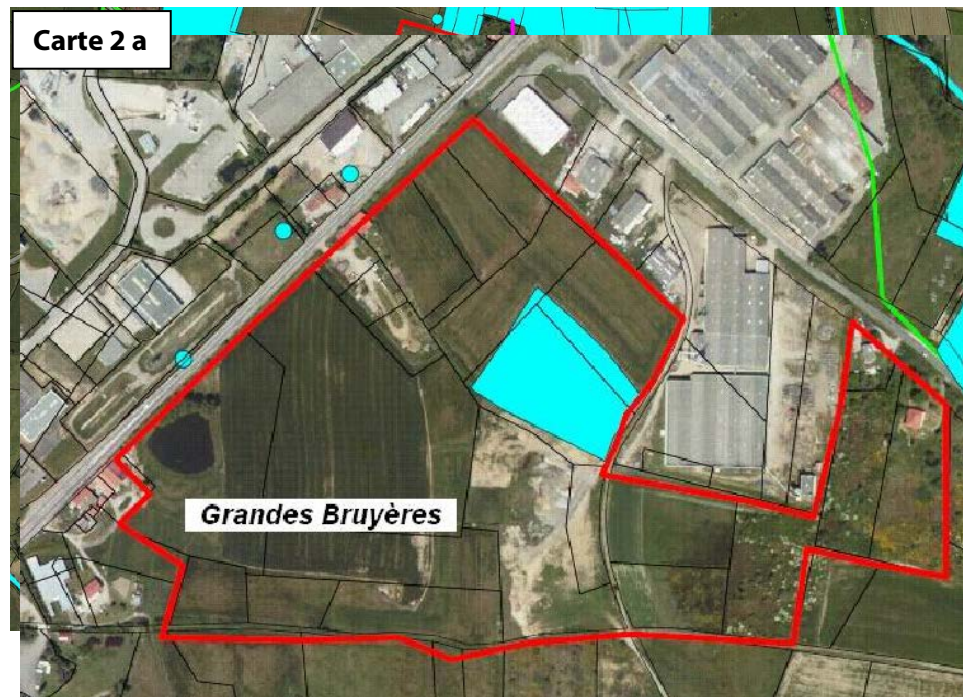
Système d'information géographique mis en place conjointement par la Commune et les Communautés de Communes du Pays Mornantais

Matériels et méthodes

1- Inventaire des lépidoptères – FRAPNA 69

Une attention toute particulière est portée aux espèces protégées ou à valeur patrimoniale importante, et aux milieux pouvant héberger leurs premières étapes (zones de reproduction.)

Pour faciliter la recherche, le périmètre a été divisé en trois zones avec un nom attribué à chaque zone. La partie **nord** a été divisée en deux : **Bois Manin** pour la moitié ouest et **Berthoud dessous** pour la moitié est. La zone au **sud** est **Grandes Bruyères**. Cf cartes suivantes 2a et 2b :



Carte 2 b

a pu s'appuyer sur quelques prospections faites sur les années 1. Les dates de prospections de 2012 ont été établies en fonction des périodes de vol des espèces les plus recherchées:

Le Damier de la succise (*Euphydryas aurinia*) – essentiellement en mai

Le Cuivré des marais (*Lycaena dispar*) – surtout en mai/août, deux générations

Le Mercure (*Arethusana arethusia*) – surtout en août

2- Inventaire des oiseaux – Fédération des chasseurs du Rhône

L'inventaire a été réalisé à partir de transects (cf carte n°3) parcourus à deux reprises :

- Un premier passage durant la période du 1er au 30 avril soit les 25 avril (1h30) et 27 avril 2012 (1h30), pour un total de 3h00 d'observation.
- Un second passage entre le 15 mai et le 15 juin soit les 29 mai (2h15) et 30 mai 2012 (1h30), pour un total de 3h45 de prospection.

Et à partir de la réalisation d'écoutes crépusculaires (21h00 à 22h30) au nombre de trois, les 28 et 29 mai et le 25 juin.



3- Inventaire des amphibiens – LPO 69

Trois visites de terrain ont été effectuées : le 22 mars, 24 avril et le 13 juillet.

Carte n°4 : Localisation des mares inventoriées en 2012. Le numéro correspond aux trois derniers chiffres du code INSEE de la commune sur laquelle est localisée la mare. Chaque mare possède ensuite son propre numéro.



• Technique d'inventaires

- Recherche à la vue des espèces précoces et dénombrement des pontes.

Au cours de la première visite de terrain, nous faisons le tour de chaque milieu aquatique à la recherche d'adultes, de pontes ou de têtards. Pour chaque mare, une fiche d'inventaire est remplie (cf [Annexe 1](#)).

- Capture des amphibiens

Les deux passages suivants consistent en une pêche à l'épuisette de l'ensemble des mares à l'aide d'une épuisette Fouineteau (50 x 50 cm maille coton de 5 mm x 5 mm). En effectuant divers mouvements avec l'épuisette on crée un tourbillon permettant « d'emprisonner » les larves et adultes de tritons. L'effort de pêche est adapté à l'accessibilité et à la taille des milieux aquatiques. Outre la détection des tritons et de leurs larves, cette technique permet également de recenser les populations d'anoures en pêchant les têtards.

• Conditions météorologiques

A noter que les conditions météorologiques de cette année ont été particulières et peu favorables à la reproduction des espèces précoces. Ainsi, le début du mois de janvier a été particulièrement doux puis suivi d'une grosse vague de froid retardant la migration pré-nuptiale des amphibiens.

Au mois de mars, les températures étaient très douces, mais l'absence de pluie a provoqué une migration pré-nuptiale plutôt timide et les espèces précoces ont été recensées en faible effectifs.

D'autre part, l'absence de pluie a eu un impact négatif sur les milieux aquatiques alimentés dans la grande majorité par les eaux de ruissellement.

4- Inventaires de la flore remarquable et cartographie de la végétation – CEN Rhône-Alpes

Plusieurs visites de terrain ont eu lieu de mai à août, afin de cibler la période de floraison des espèces floristiques patrimoniales et de cartographier les milieux naturels présents.

Les espèces floristiques patrimoniales ciblées sont :

L'Orchis à fleurs lâches *Orchis laxiflora* (protégée en Rhône Alpes)

Le Carex de Hartmann *Carex hartmannii* (protégée en France : indication apportée par le Conservatoire National Botanique du Massif Central ; cette espèce était historiquement une sous-espèce du *Carex buxbaumii*, espèce protégée en France et sur Liste rouge Nationale).

La Gratiolle *Gratiola officinalis* (protégée en France)

La cartographie de végétation est réalisée selon la typologie Corine biotope. Sur les habitats remarquables ou patrimoniaux ou complexes des relevés phytosociologiques sont réalisés.

5- Inventaires des zones humides - CEN Rhône-Alpes

• Critères de délimitation des zones humides

Echelle de travail

Les zones humides sont cartographiées directement lors de la prospection de terrain, sur ordinateur par le biais de l'outil SIG. L'échelle de digitalisation choisie est de 1/5000^{ème}. Cependant, la grande majorité des zones humides sont délimitées à une échelle plus fine. L'utilisation d'un GPS précis pour matérialiser certaines limites de zones sur le terrain a renforcé cette précision.

D'après les arrêtés de 2008 et 2009¹, « un espace peut être considéré comme zone humide (...) dès qu'il présente l'un des critères suivants :

- Sa végétation, si elle existe, est caractérisée :
 - Soit par des espèces indicatrices de zones humides (...).
 - Soit par des communautés d'espèces végétales, dénommées « habitats », caractéristiques de zones humides (...).
- Ses sols correspondent à un ou plusieurs types pédologiques parmi ceux mentionnés à l'annexe 1 de l'arrêté du 1er octobre 2009.

Le critère végétation

Le critère principal de délimitation des zones humides sera la présence d'espèces hygrophiles qui sont listées dans l'arrêté du 24 juin 2008. Les limites de la zone humide correspondent grossièrement au passage d'une

¹ Arrêté du 24 juin 2008 précisant les critères de définition et de délimitation des zones humides en application des articles L.214-7-1 et R.211-108 du code de l'environnement et arrêté du 1er octobre 2009 modifiant l'arrêté du 24 juin 2008.

végétation à dominance d'espèces hygrophiles à une végétation dominée par des espèces de milieux secs.

Les habitats sont identifiés à partir du Code Corine Biotope² (CCB) au niveau 3 de précision (exemple 37.1 *Communauté à Reine des prés*). L'identification à un niveau plus précis reste toutefois possible. Une liste des habitats caractéristiques de zone humide pour le département est disponible en annexe ([Annexe 2](#) : Liste indicative des habitats naturels des zones humides du Rhône).

Deux cas de figure peuvent se présenter :

- La limite entre milieu sec et humide est franche : le critère végétation est suffisant pour délimiter la zone humide.
- La limite est floue ou la végétation est dégradée, voire absente (fauche, pâturage intensif, mise en culture, etc.) : le critère pédologique est utilisé afin de préciser les limites de la zone humide.



Magnocariçaie (CEN Rhône-Alpes 2012)

Le critère pédologique

Comme vu précédemment, le critère pédologique peut compléter le critère végétation pour identifier une zone humide. La méthode consiste à prélever un échantillon de sol sur les 60 premiers centimètres (à l'aide d'une tarière) puis d'identifier ou non le caractère hydromorphe du sol. L'arrêté du 1er octobre 2009 précise les types de sols caractéristiques de zones humides ([Figure 1](#) ci-dessous). Chaque sondage est identifié via ses coordonnées géographiques (point GPS) afin de ne pas perdre l'information.

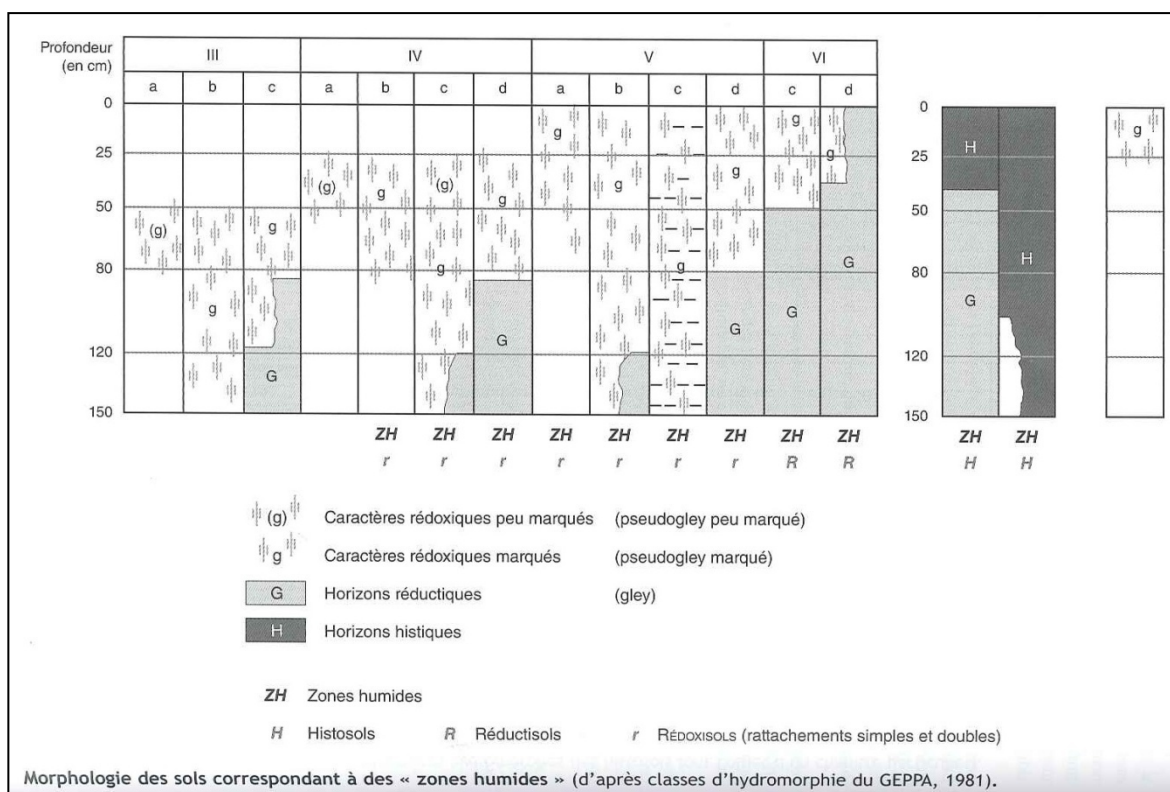


Figure 1 : Morphologie des sols correspondant à des « zones humides » d'après les classes d'hydromorphie du Groupe d'Etude des Problèmes de Pédologie Appliquée (GEPPA, 1981)

Les différents types de sols suivants caractérisent les zones humides :

- tous les histosols (sol tourbeux), connaissant un engorgement permanent en eau ;
- les sols pour lesquels l'engorgement en eau est quasi permanent et à faible profondeur, marqués par des traits réductiques débutant à moins de 50 cm de profondeur ;
- les sols caractérisés par un engorgement en eau temporaire, présentant des traits rédoxiques débutant à moins de 50 cm de profondeur et se prolongeant ou s'intensifiant en profondeur.



Traces d'oxydation du sol (CEN Rhône-Alpes 2012)

• Données récoltées sur le terrain

Les données suivantes sont recueillies sur le terrain :

- Date de la prospection de terrain
- Typologie SDAGE de la zone humide
- Codes Corine Biotope (l'ensemble des habitats observés sur le terrain est renseigné, hormis les micro-habitats non représentatifs du milieu). Ces habitats sont renseignés du plus au moins dominant.
- Remarques particulières : présence de nombreux amphibiens, impacts importants touchant la zone humide, état de conservation particulier, espèces végétales présentes, etc. Les remarques relevées restent non exhaustives.

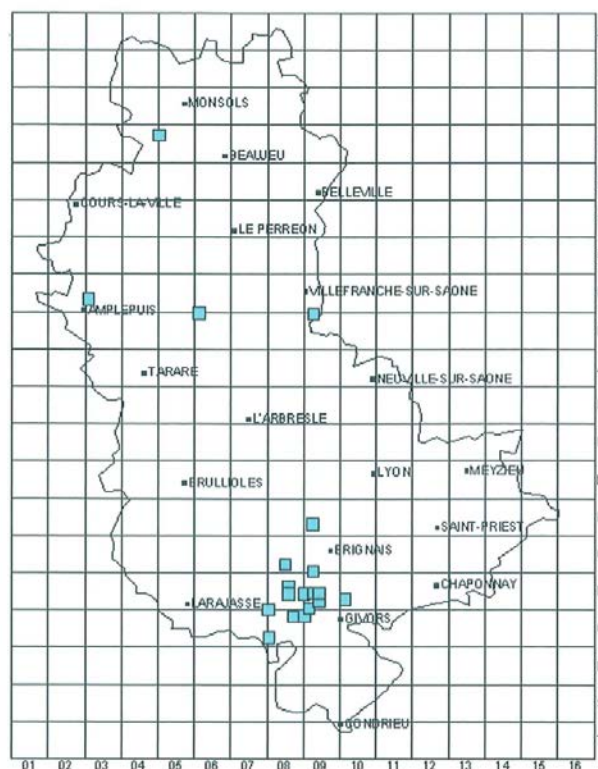
L'outil GPS peut également être utilisé sur le terrain pour pointer certaines informations : limite de zone humide en milieu forestier, présence d'une mare, sondage pédologique, zone de dépôt de déchets, etc.

Résultats

1- Inventaire des lépidoptères – FRAPNA 69

L'inventaire des rhopalocères est consultable en tableau brut par visite, et en tableau de synthèse globale par famille/zone. Cf [Annexes 3a et 3b](#).

Le Damier de la succise est une espèce protégée en Europe et en France, dans



le département du Rhône, on note également une raréfaction de l'espèce :



Deux stations de reproduction d'une espèce protégée, le Damier de la succise (*Euphydryas aurinia*), ont été répertoriées dans le périmètre d'étude de la zone des Platières. Il s'agit de prairies humides à succise des prés (*Succisa pratensis*).

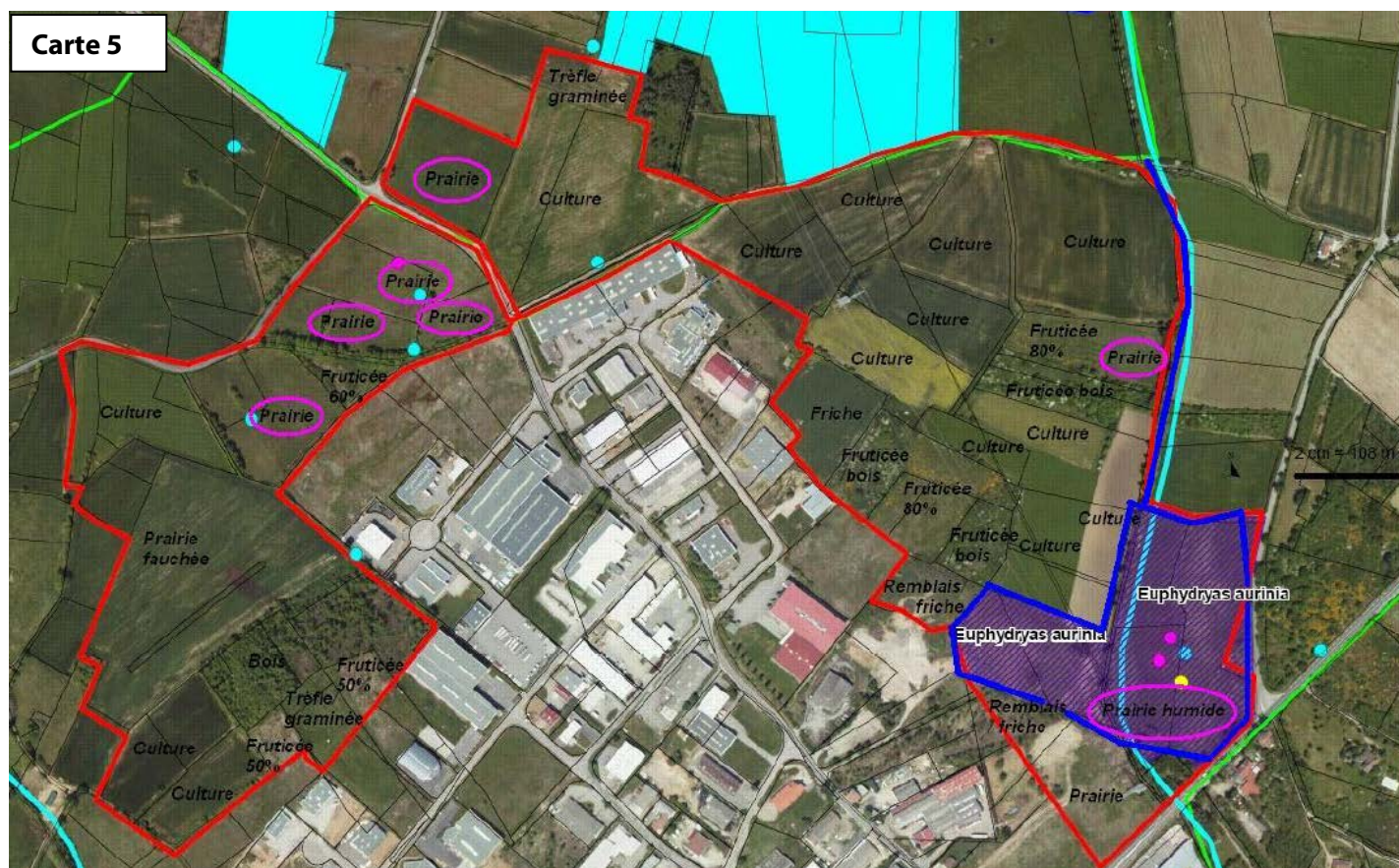
- la première station de prairies est dans le secteur de **Berthoud dessous**, directement au nord de la route D42. 35 individus de *E. aurinia* ont été trouvés le 12/05/2010, puis encore 5 individus le 04/05/2011. Aucune observation en 2012. Le plateau mornantais étant le lieu principal de survie pour cette espèce dans le département du Rhône, il est important de faire référence aux études menées au Royaume-Uni sur les colonies de ce papillon qui

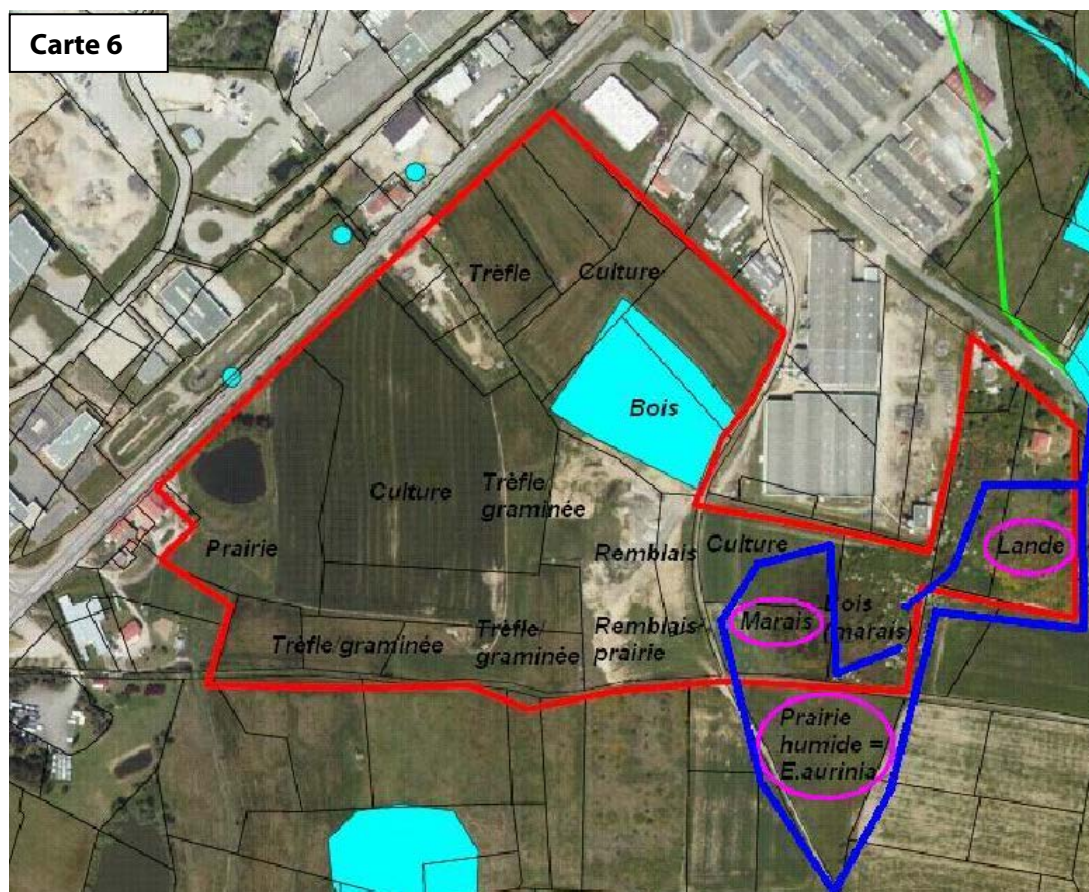
dépendent de population de succise des prés (*Succisa pratensis*). En effet il a été trouvé que l'espèce survit dans les zones où de nombreuses parcelles de son biotope existent à travers un paysage large. Il arrive que, sur certaines périodes, des réductions périodiques de populations se produisent, voire que des disparitions locales aient lieu. Mais, les effectifs peuvent remonter, à condition que les parcelles de reproduction restent intactes et qu'ainsi elles puissent être recolonisées. L'absence d'observation sur ce site en 2012 ne réduit en aucun cas la nécessité de conserver le milieu. Il est aussi fort possible que la présence de l'espèce nous ait échappé en cas de diminution périodique des effectifs.

- la deuxième station est dans le secteur des **Grandes Bruyères** où une prairie en limite de périmètre partage sa frontière avec la zone d'étude. 9 individus de Damier de la succise ont été trouvés le 23/05/2012 et à nouveau 3 individus le 30/05/2012. L'hydrologie de ce site est certainement liée à la zone marécageuse à l'intérieur de la zone d'étude.

La [carte n°8](#) permet de localiser les stations de reproduction connues du Damier de la succise sur le périmètre d'études.

Un passage sur l'intégralité des parcelles du périmètre d'études a permis de constater l'état de l'ensemble des sols, d'identifier les milieux potentiellement intéressants pour les rhopalocères, [cf cartes 5 et 6 suivantes](#) (désignations entourées de rose), de localiser notamment les stations de Succise des prés (plante hôte du Damier de la succise) [cf Annexe 3c](#). Les périmètres concrètement concernés par un besoin majeur de conservation ont été définis (périmètres bleus) [cf cartes 5 et 6 suivantes](#). Les prospections ont été concentrées dans les périmètres bleus pour établir un inventaire.

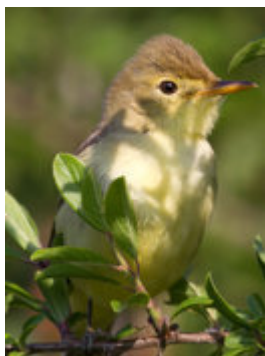




Pour éviter l'isolement des populations protégées dans les périmètres bleus, il est important de conserver un **corridor écologique** pour faciliter la sortie de ces périmètres vers d'autres milieux convenables à proximité. Une proposition de corridor est illustrée par un trait bleu sortant du périmètre bleu ; une bande de 20m de large de végétation sauvage au minimum est souhaitable (cf [Cartes 5 et 6](#)).

2- Inventaire des oiseaux – Fédération des chasseurs du Rhône

Toutes les espèces contactées au cours des différentes prospections sont listées en [annexe 4](#).



222 contacts ont été établis (101 au mois d'avril et 122 au mois de mai), de 40 espèces différentes. Le Rossignol philomène est l'espèce la plus contactée suivie de l'Hypolaïs polyglotte et de la Fauvette à tête noire, toutes trois fréquentant haies et bosquets. A noter que l'Engoulevent d'Europe et le Milan noir ont été contactés durant les prospections de cette année 2012. Il s'agit d'espèces d'intérêt communautaire.

La [carte n°8](#) permet de localiser les espèces à enjeux : le Rossignol philomène, l'Hypolaïs polyglotte, la Fauvette à tête noire, l'Engoulevent d'Europe et le Milan noir.

Les contacts ont été établis principalement dans :

- le réseau de haies
- les unités boisées
- les landes et friches.



Une attention particulière devrait être portée sur ces types de milieux lors de la redéfinition des périmètres de la ZAC, des mesures compensatoires visant à contrecarrer la perte de ces surfaces devraient être envisagées.

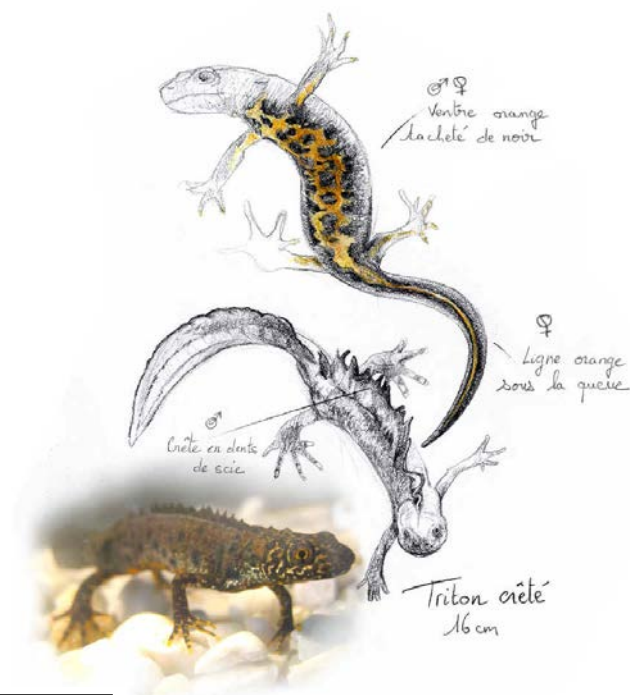
Concernant les mammifères, des observations par corps ou d'indices de présence ont été notés :

- **CHASSAGNY** : Fouine, Lièvre brun, Lapin de garenne, Renard roux
- **MORNANT** : Chevreuil, Fouine, Lièvre brun.
- **TALUYERS/ST LAURENT D'AGNY** : Blaireau, Chevreuil, Fouine, Lièvre brun, Lapin de garenne, Renard roux.

3- Inventaire des amphibiens – LPO 69

11 sites ont été inventoriés et ont fait l'objet d'au moins une visite.

Le tableau suivant reprend l'ensemble des résultats obtenus pour chacun des sites.



Commune	Numéro du site	Grenouille type verte	Crapaud calamite	Triton palmé	Triton crêté
Mornant	141001	10		1 m et 1 f	1 f
Mornant	141004	6			
Mornant	141009	RAS : petit ruisseau de faible profondeur et très ombragé			
Mornant	141010	Pas de zone humide : totalement asséchées			
Saint-Laurent-d'Agnay	219008	Présence d'un ruisseau de petite taille, pas de mare			
Saint-Laurent-d'Agnay	219007	Pas de zone humide à cet emplacement			
Saint-Laurent-d'Agnay	219003	2			
Saint-Laurent-d'Agnay	219002	RAS : petite mare récemment creusée de 5 m ² , de profondeur de 50 cm à 1m et aux berges verticales, orientée Nord-Est.			
Saint-Laurent-d'Agnay	219016	RAS : prairie humide			
Chassagny	048005	52			
Chassagny	048006	20 têtards	1 juvénile + 2 têtards		

La liste suivante reprend les statuts de protection des différentes espèces présentes sur le secteur.

	Protégée	Arrêté du 19 novembre 2007
Triton alpestre	Oui	Article 3
Triton crêté	Oui	Article 2
Triton palmé	Oui	Article 3
Crapaud commun	Oui	Article 3
Crapaud calamite	Oui	Article 2
Grenouille agile	Oui	Article 2
Grenouille type verte	Partiellement	
Grenouille rousse	Partiellement	Article 3

Pour les espèces inscrites à l'article 3 de l'**arrêté national de 2007**, leurs habitats ne sont pas protégés, nous avons cartographié les mares où elles sont présentes.

Pour celles qui sont inscrites à l'article 2, les habitats sont protégés : nous avons donc cartographié les mares où les espèces sont présentes ainsi que leur habitat terrestre et de dispersion qui sont eux aussi protégés.

La [carte n°8](#) permet de localiser les espèces à enjeux (toutes les espèces répertoriées ci-dessus excepté la Grenouille verte) ainsi que leurs habitats terrestres et de dispersion.

4- Inventaires de la flore remarquable et cartographie de la végétation – CEN Rhône-Alpes



Les espèces floristiques patrimoniales répertoriées sur le périmètre d'étude sont les suivantes ([cf carte 8](#)) :

Nom français	Nom latin	Statut / Protection
Orchis à fleurs lâche	<i>Orchis laxiflora</i>	Protection régionale
Carex de Hartmann	<i>Carex hartmannii</i>	Protection nationale. Liste rouge nationale
Orchis brûlé	<i>Orchis usulata</i>	Annexe B – Règlement communautaire CITES

Dans le cadre de ces prospections, une couleuvre verte et jaune a été contactée le 20/06/2012 à Berthoud dessous.

La cartographie de la végétation a défini les habitats naturels suivants ([cf carte 9](#)) :

[Cf liste page suivante.](#)

La codification des indices mentionnés dans cette liste est la suivante :

Indices de rareté / menaces :

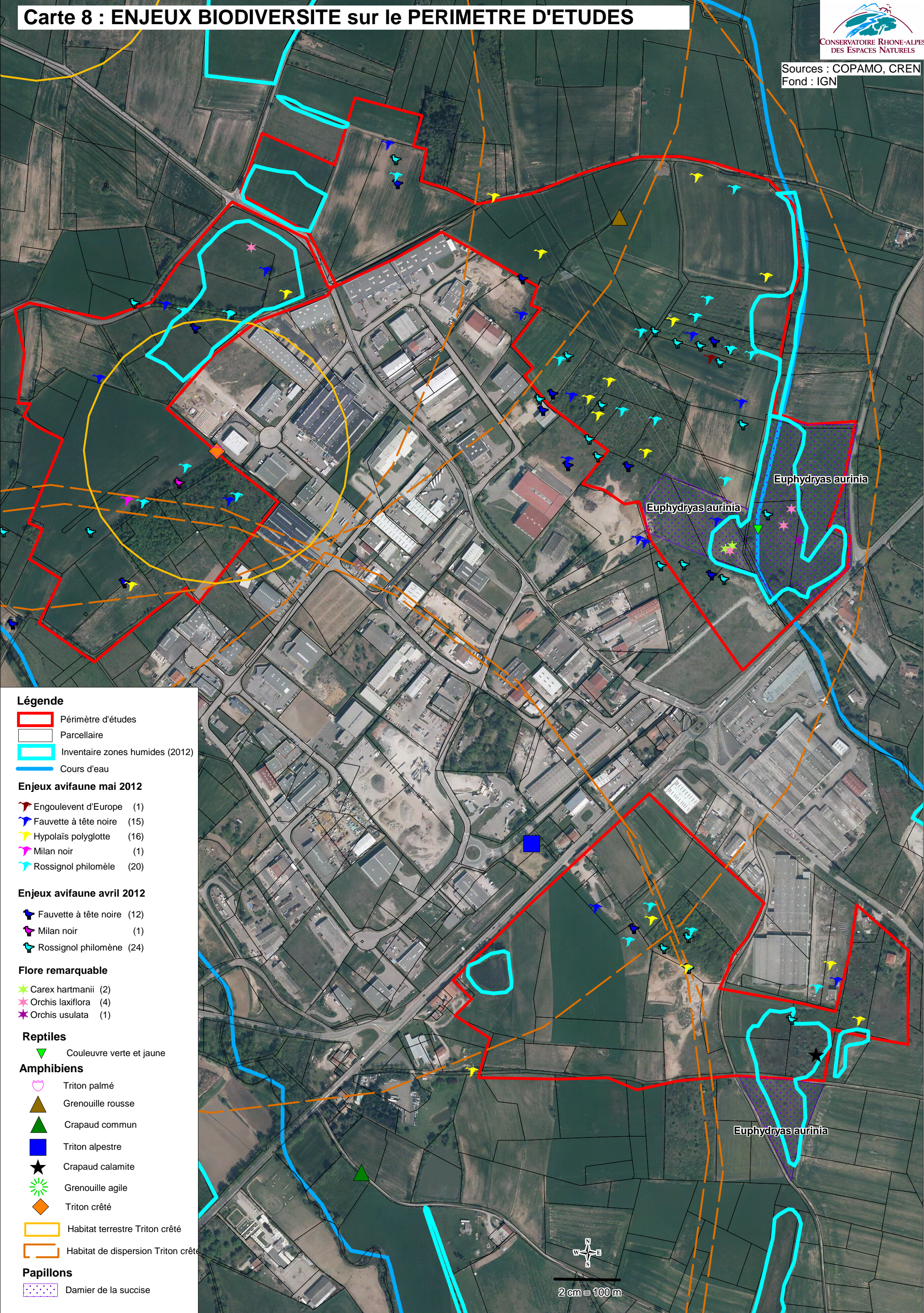
AR = assez rare
R = rare
NT = quasi menacé
C = commun
LC = préoccupation mineure
VU = vulnérable
E = exceptionnel
EN = En danger

5- Inventaires des zones humides - CEN Rhône-Alpes

L'inventaire des zones humides a permis de localiser les prairies humides suivantes ([cf carte 10](#)).

Carte 8 : ENJEUX BIODIVERSITE sur le PERIMETRE D'ETUDES

Sources : COPAMO, CREN
Fond : IGN



Légende

- Périmètre d'études
- Parcellaire
- Inventaire zones humides (2012)
- Cours d'eau

Enjeux avifaune mai 2012

- ▶ Engoulevent d'Europe (1)
- ▶ Fauvette à tête noire (15)
- ▶ Hypolaïs polyglotte (16)
- ▶ Milan noir (1)
- ▶ Rossignol philomèle (20)

Enjeux avifaune avril 2012

- ▶ Fauvette à tête noire (12)
- ▶ Milan noir (1)
- ▶ Rossignol philomène (24)

Flore remarquable

- ★ Carex hartmanii (2)
- ★ Orchis laxiflora (4)
- ★ Orchis usulata (1)

Reptiles

- ▼ Couleuvre verte et jaune

Amphibiens

- ◡ Triton palmé
- ▲ Grenouille rousse
- ▲ Crapaud commun
- Triton alpestre
- ★ Crapaud calamite
- ☼ Grenouille agile
- ◆ Triton crêté
- Habitat terrestre Triton crêté
- Habitat de dispersion Triton crêté

Papillons

- Damier de la succise

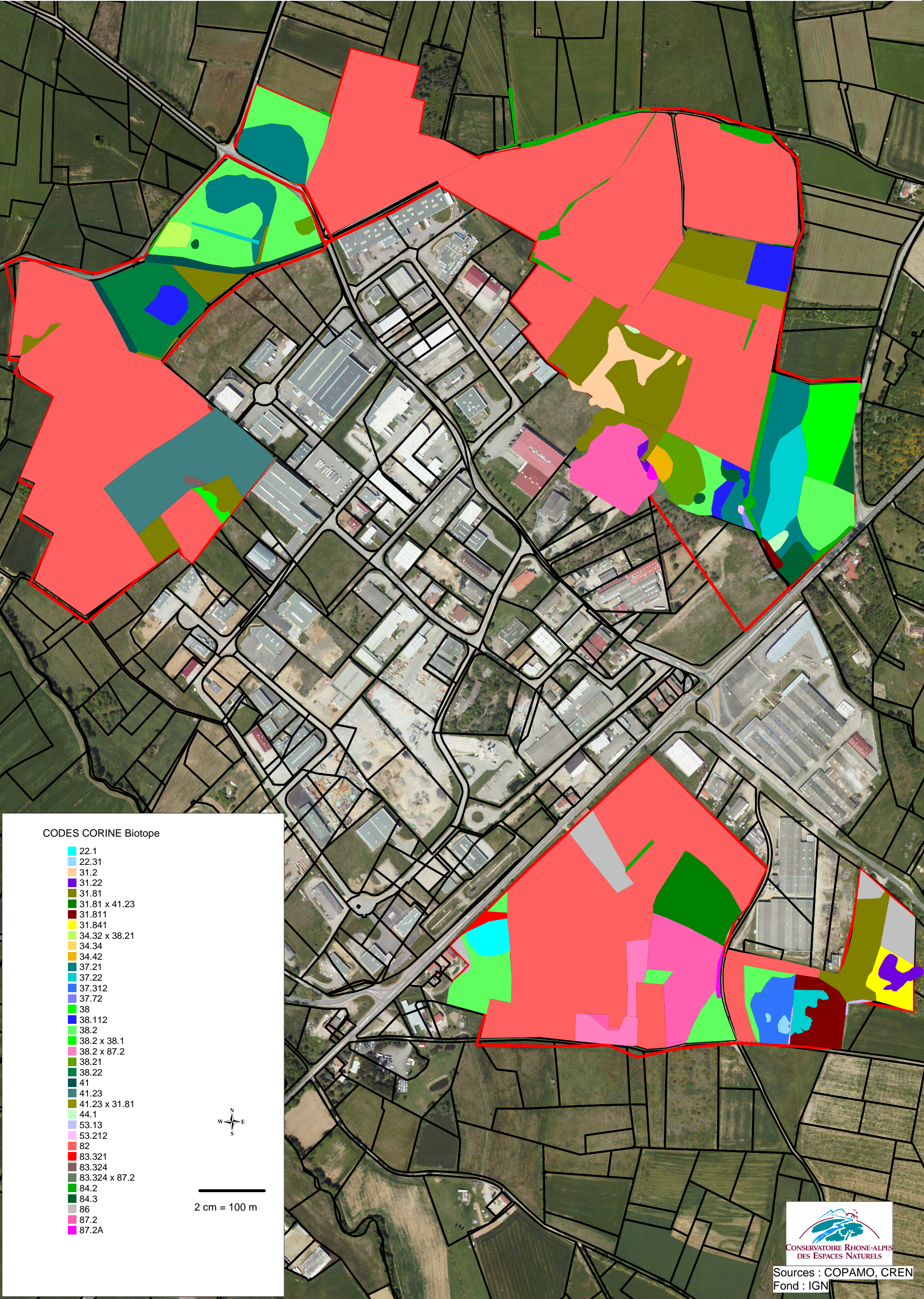


2 cm = 100 m

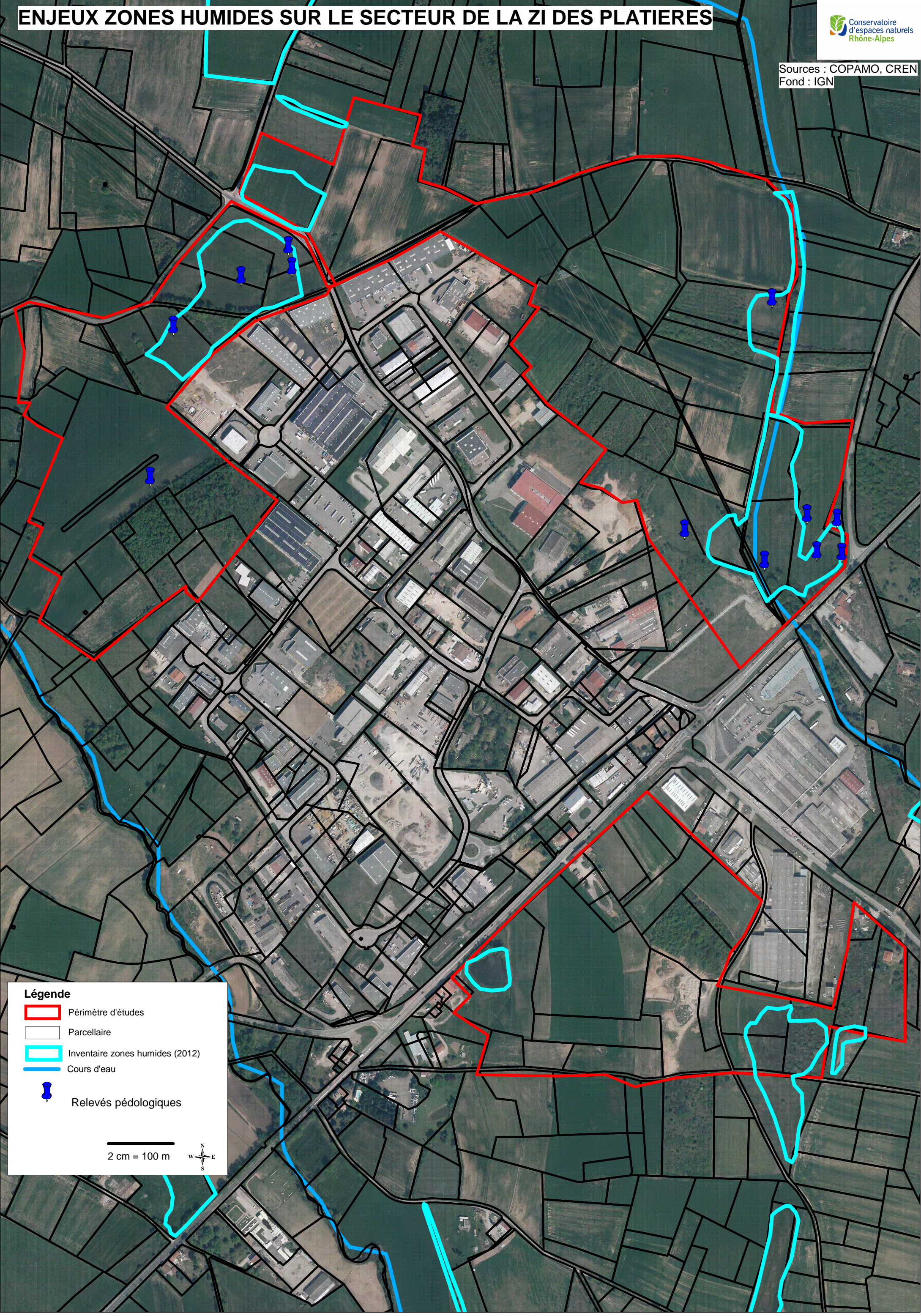
	NOM FRANÇAIS	ASSOCIATION	ALLIANCE	CB	Intitulé CB	Statut N 2000	Intitulé Cah hab	DIAGNOSE	Rareté dans l'ouest rhônalpin	MENACE OUEST RHÔNE ALPES
Eaux douces stagnantes										
	Eaux douces			22.1						
Végétations amphibies										
	Gazon amphibie à Scirpe des marais (<i>Eleocharis palustris</i>)			22.31	Communautés amphibies pérennes septentrionales	IC	Eaux stagnantes à végétation vivace oligotrophique à mésotrophique <i>Littorelletea uniflorae</i>	Gazon amphibie vivace mésotrophile à oligotrophile des marges d'étang et de boire.	AR	NT
Roselières hautes et parvoroselières										
	Roselière à Massette à larges feuilles	Groupement à <i>Typha latifolia</i>	<i>Phragmition communis</i> Koch 1926	53.13	Typhaies			Roselière haute à Massette à larges feuilles des niveaux constamment immergés en condition méso-eutrophe	C	LC
	Magnocariçaie eutrophile neutrocline à Laîche des marais (<i>Carex acutiformis</i>)	<i>Caricetum acutiformis</i> Eggler 1933	<i>Caricion gracilis</i> Neuhäusl 1959	53.2122	Végétation à <i>Carex</i> <i>acutiformis</i>				AR	LC
Prairies humides et bas marais										
	Prairie du collinéen inférieur à Menthe suave et Jonc à tépales aigus	Groupement à <i>Mentha suaveolens</i> et <i>Juncus acutiflorus</i>	<i>Potentillo anserinae- Polygonetalia avicularis</i> Tüxen 1947	37.22	Prairies à Jonc acutiflore				C	LC
	Prairie collinéenne à Renoncule rampante et Jonc à tépales aigus	<i>Ranunculo repentis-Juncetum acutiflori</i> Billy 2000	<i>Potentillo anserinae- Polygonetalia avicularis</i> Tüxen 1947	37.22	Prairies à Jonc acutiflore				C	LC
	Bas-marais collinéen à Lotier des fanges (<i>Lotus pedunculatus</i>) et Scorsonère humble (<i>Scorzonera humilis</i>)	<i>Loto uliginosi-Scorzoneretum humilis</i> Billy 2000	<i>Juncion acutiflori</i> Br.-Bl. <i>in</i> Br.-Bl. & Tüxen 1952	37.312	Prairies à Molinie acidiphile	IC		Pré paratourbeux subatlantique collinéen hygrophile, des sols acides mésotrophes.	R	VU
Prairies de fauche38.2										
	Prairie hygrophile à Jonc à tépales aigus (<i>Juncus acutiflorus</i>) et Oenanthe à feuilles de Peucedan (<i>Oenanthe peucedanifolia</i>)	Groupement à <i>Juncus acutiflorus</i> et <i>Oenanthe peucedanifolia</i>	<i>Bromion racemosi</i> Tüxen <i>in</i> Tüxen & Preising 1951	37.21	Prairies humides atlantiques et subatlantiques			Prairie hygrophile acidyclinophile à <i>Bromus racemosus</i> de la bordure orientale du Massif central.	R	VU
	Prairies mésophiles			38	Prairies mésophiles					
	Prairie de fauche des sols acides à Sauge des prés et Trèfle de Moliner	<i>Salvio pratensis-Trifolietum incarnati-molinerii</i> Billy 2000	<i>Brachypodio rupestris- Centaureion nemoralis</i> Br.-Bl. 1967	38.21	Prairies de fauche atlantiques	IC	Prairies fauchées mésophiles à méso-xérophiles thermo- atlantiques	Prairie vivace dense et mi-haute, floristiquement assez riche, la physionomie est marquée par <i>Anthoxanthum odoratum</i> , <i>Agrostis capillaris</i> et/ou <i>Arrhenatherum elatius</i> .	C	LC
	Prairie de fauche des sols acides à Trèfle de Moliner et Mauve musquée	<i>Knautio arvernensis-Malvetum moschatae</i> Billy 2000	<i>Brachypodio rupestris- Centaureion nemoralis</i> Br.-Bl. 1967	38.21	Prairies de fauche atlantiques	IC	Prairies fauchées mésophiles à méso-xérophiles thermo- atlantiques		C	LC
	Prairie de fauche à Fromental et Filipendule à six pétales	<i>Arrhenathero elatioris- Filipenduletum vulgaris</i> Billy 2000	<i>Brachypodio rupestris- Centaureion nemoralis</i> Br.-Bl. 1967	38.21	Prairies de fauche atlantiques	IC	Prairies fauchées mésophiles à méso-xérophiles thermo- atlantiques		AR	NT
	Prairie de fauche collinéenne eutrophile à Grande Berce (<i>Heracleum sphondylium</i>) et Brome mou (<i>Bromus hordeaceus</i>)	<i>Heracleo sphondyliae- Brometum mollis</i> de Foucault 1989	<i>Arrhenatherion elatioris</i> Koch 1926	38.22	Prairies de fauche des plaines médio-européennes	IC	Prairies fauchées collinéennes à submontagnardes eutrophiques	Prairie de fauche mésophile eutrophile, à forte production de biomasse (hauteur de 1 m), dominée par les graminées.	C	LC
Prairies pâturées38.1										
	Prairie mésohygrophile acidiclina à Jonc à fleurs aiguës et Crételle des prés	<i>Junco acutiflori-Cynosuretum cristati</i> Sougnez 1957	<i>Cynosurion cristati</i> Tüxen 1947	38.112	Pâturages à <i>Cynosurus- Centaurea</i>			Prairie mésohygrophile acidiclina faiblement inondée à engorgement de surface.	AR	NT

	NOM FRANÇAIS	ASSOCIATION	ALLIANCE	CB	Intitulé CB	Statut N 2000	Intitulé Cah hab	DIAGNOSE	Rareté dans l'ouest rhônalpin	MENACE OUEST RHÔNE ALPES
Landes sèches31.2										
	Lande à Genêt poilu (<i>Genista pilosa</i>) et Callune commune (<i>Calluna vulgaris</i>)	Groupe ment à <i>Genista pilosa</i> et <i>Calluna vulgaris</i>	<i>Genisto pilosae-Vaccinion uliginosi</i> Br.-Bl. 1926	31.22	Landes sub-atlantiques à Genêt et Callune	IC	Landes acidiphiles subatlantiques sèches à subsèches		C	LC
Pelouses vivaces										
	Pelouse vivace neutrocline à Trèfle jaunâtre (<i>Trifolium ochroleucon</i>) et Fétuque de Léman (<i>Festuca lemanii</i>)	Groupe ment à <i>Trifolium ochroleucon</i> et <i>Festuca lemanii</i>	<i>Mesobromion erecti</i> (Br.-Bl. & Moor 1938) Oberdorfer 1957	34.32	Pelouses calcaires sub-atlantiques semi-arides	IC	Pelouses calcicoles mésophiles acidiclinales du Massif central et des Pyrénées	Pelouse vivace neutrocline des piedmonts rhodaniens développée sur arène sableuse d'origine granitique.	R	VU
	Pelouse vivace pionnière thermophile neutrophile à Fétuque marginée (<i>Festuca marginata</i>) et Koelérie à grandes fleurs (<i>Koeleria macrantha</i>)	Groupe ment à <i>Festuca marginata</i> et <i>Koeleria macrantha</i>	<i>Koelerio macranthae-Phleion phleoidis</i> Korneck 1974	34.34	Pelouses calcaréo-siliceuses de l'Europe centrale	IC	Pelouses calcicoles subatlantiques xériques et acidiclinales sur basaltes et granites du Massif central et du Sud-Est	Pelouse vivace pionnière thermophile neutrophile de la partie orientale du Massif central.	E	EN
Ourlets pelousaires et prairiaux										
	Ourlet pelousaire neutrocline à Armérie des sables (<i>Armeria arenaria</i>) et Brome dressé (<i>Bromus erectus</i>)	Groupe ment à <i>Armeria arenaria</i> et <i>Bromus erectus</i>	<i>Trifolion medii</i> Müller 1962	34.42	Lisières mésophiles			Ourlet de recolonisation des pelouses neutroclinales collinéennes du <i>Koelerio macranthae-Phleion phleoidis</i> .	C	LC
Végétations des coupes et ourlets forestiers										
	Ourlets des lisères à Géranium herbe-à-Robert (<i>Geranium robertianum</i>) et Alliaire officinale (<i>Alliaria petiolata</i>)		<i>Geo urbani-Alliarion petiolatae</i> Lohmeyer & Oberdorfer ex Görs & Müller 1969	37.72	Franges des bords boisés ombragés	IC	Végétations des lisières forestières nitrophiles, hygroclinales, semi-sciaphiles à sciaphiles	Ourlets nitrophiles des lisières internes semi-sciaphile sur sols frais.	C	LC
Forêts et fourrés humides										
	Forêt de feuillus			41	Forêts caducifoliées					
	Frênaie-charmaie à Scille à deux feuilles (<i>Scilla bifolia</i>)	<i>Scillo bifoliae - Quercetum roboris</i>	<i>Fraxino excelsioris-Quercion roboris</i> R	41.23	Frênaies-chênaies sub-atlantiques à primevère			Frênaie-charmaie alluviale collinéenne subcontinentale	E	VU
	Saussaie			44.1	Formations riveraines de saules					
	Fruticée			31.81	Fourrés médio-européens sur sol fertile					
	Fourré humide rudéralisé à Sureau noir (<i>Sambucus nigra</i>)	<i>Humulo lupuli-Sambucetum nigrae</i> de Foucault 1991	<i>Salici cinereae-Rhamnion catharticae</i>	31.811	Fruticées à <i>Prunus spinosa</i> et halliers à <i>Rubus fruticosus</i>				C	LC
Fourrés mésophiles / Prémanteaux										
	Sarothamnaie collinéenne à Bouleau verruqueux	Groupe ment à <i>Betula pendula</i> et <i>Cytisus scoparius</i>	<i>Sarothamnion scoparii</i> Tüxen ex Oberdorfer 1957	31.841	Landes médio-européennes à <i>Cytisus scoparius</i>				C	LC
Terres agricoles et paysages artificiels										
	Cultures ou prairies temporaires			82	Cultures					
	Peupleraie de culture			83.321	Plantations de peupliers					
	Groupe ment de robiniers			83.324	Plantations de robiniers					
	Haies			84.2	Bordures de haies					
	Bosquets			84.3	Petits bois, bosquets					
	Urbanisation			86	Villes, villages et sites industriels					
	Zones rudérales			87.2	Zones rudérales					
	Zones rudérales à Renouée du Japon			87.2A	Zones rudérales - fasciès à Renouée du Japon					

Carte 9 : CARTOGRAPHIE de la VEGETATION sur le PERIMETRE DU PROJET DES PLATIERES



ENJEUX ZONES HUMIDES SUR LE SECTEUR DE LA ZI DES PLATIERES



- Légende**
- ▬ Périmètre d'études
 - ▬ Parcellaire
 - ▬ Inventaire zones humides (2012)
 - ▬ Cours d'eau
 - 📌 Relevés pédologiques

2 cm = 100 m

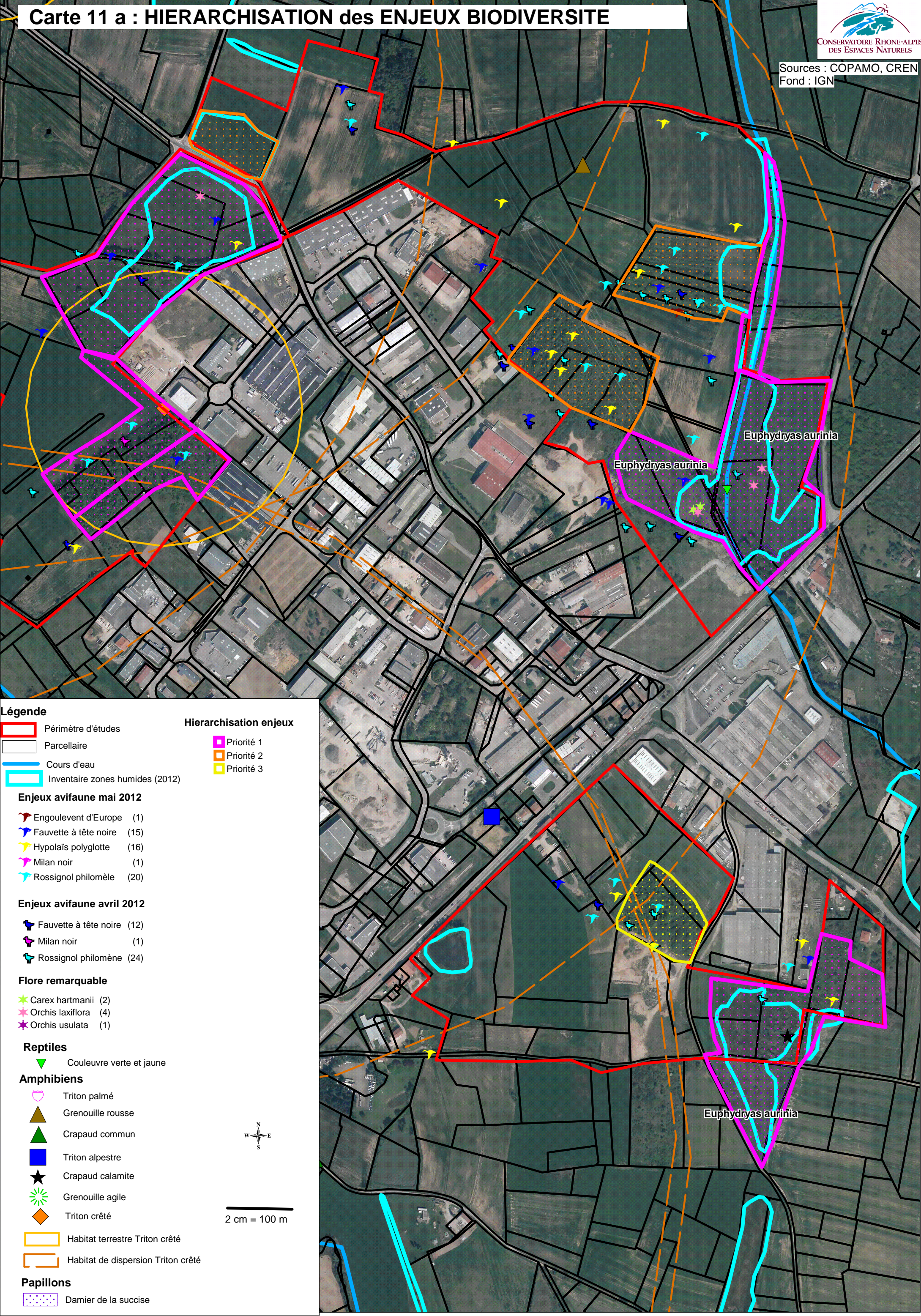


Cartes de synthèse des enjeux

Carte 11 a : HIERARCHISATION des ENJEUX BIODIVERSITE



Sources : COPAMO, CREN
Fond : IGN



Légende

Périmètre d'études

Parcellaire

Cours d'eau

Inventaire zones humides (2012)

Hierarchisation enjeux

Priorité 1

Priorité 2

Priorité 3

Enjeux avifaune mai 2012

Engoulevent d'Europe (1)

Fauvette à tête noire (15)

Hypolaïs polyglotte (16)

Milan noir (1)

Rossignol philomèle (20)

Enjeux avifaune avril 2012

Fauvette à tête noire (12)

Milan noir (1)

Rossignol philomène (24)

Flore remarquable

Carex hartmanii (2)

Orchis laxiflora (4)

Orchis usulata (1)

Reptiles

Couleuvre verte et jaune

Amphibiens

Triton palmé

Grenouille rousse

Crapaud commun

Triton alpestre

Crapaud calamite

Grenouille agile

Triton crêté

Habitat terrestre Triton crêté

Habitat de dispersion Triton crêté

Papillons

Damier de la succise

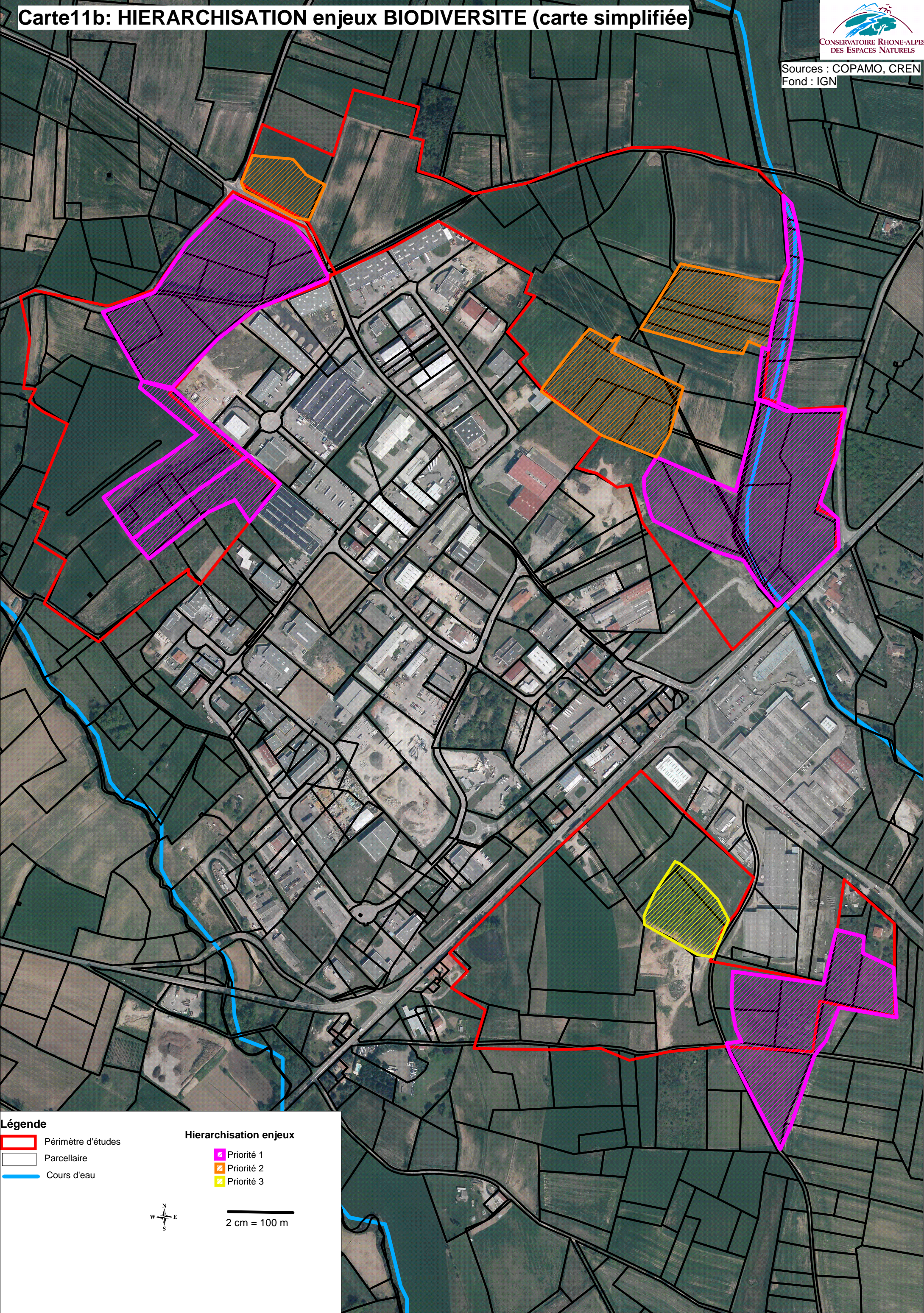
N

W

E

S

2 cm = 100 m



Légende

Périmètre d'études

Parcellaire

Cours d'eau

Hierarchisation enjeux

Priorité 1

Priorité 2

Priorité 3

N
W E
S

2 cm = 100 m

Préconisations

Corridors et papillons

Cartes 5 et 6

Pour éviter l'isolement des populations de papillons protégées dans les périmètres bleus, il est important de conserver un corridor écologique pour faciliter la sortie de ces périmètres vers d'autres milieux convenables à proximité. Une proposition de corridor est illustrée par un trait bleu sortant du périmètre bleu ; une bande de 20m de large de végétation sauvage au minimum est souhaitable.

Conservation, corridors et papillon rare et protégé

Conserver et préserver les milieux de reproduction du Damier de la succise, est essentiel à la survie de l'espèce au niveau local mais également, au niveau départemental, voire régional ...

Afin de conforter la communication entre la station à Damier de la succise de Berthoud dessous et d'autres secteurs à Succise des prés (*Succisa pratensis*) dans le paysage voisin, un corridor écologique le long du cours d'eau vers le nord est souhaitable, avec une bande de végétation sauvage de 10m, au minimum, de part et d'autre du ruisseau.

La deuxième station à Damier de la succise se situe dans le secteur des Grandes Bruyères où une prairie en limite de périmètre partage sa frontière avec la zone concernée par le projet. L'hydrologie de ce site est certainement liée à la zone marécageuse à l'intérieur de la zone d'étude. Un corridor écologique serait souhaitable en direction des colonies de l'APPB de Montagny au nord, en traversant une lande peuplée par de nombreux papillons.

La destruction de ces habitats d'espèces protégés ne peut être « scientifiquement » et « écologiquement » compensable. En effet, des habitats humides à Succise des prés (ou habitats naturels en général) ne peuvent être recréés. Ces habitats naturels se sont créés par l'intermédiaire de différents facteurs géologiques, climatiques, édaphiques, physico-chimique, ... difficilement maîtrisables et réadaptables.

Réseaux de haies, de friches et de boisements (d'essences locales)

Les contacts avifaunistiques ont été établis principalement :

- dans le réseau de haies
- dans les unités boisées
- dans les landes et friches.

Le réseau de haies au nord-ouest du périmètre du projet (Mornant) est particulièrement intéressant de par les 3 strates qu'il présente : strate

arborée, strate arbustive et strate herbacée. La plus fournie et la plus intéressante est la strate arborée qui compose ces haies (chênaie, frênaie) avec des arbres d'assez gros diamètre. Ces haies sont pour la plupart continues et denses et sont connectées à des fossés (ces derniers étaient en eau lors des prospections printanières).

Les haies sont globalement à préserver sur le périmètre du projet, voire à densifier. Certaines haies sont discontinues et méritent d'être plus denses et plus fournies (cf [carte 12](#)). D'autres pourraient être implantées, notamment sur les zones de cultures, par exemple au sud et sud-est de la zone des Platières sur Chassagny (lieux-dits Terre plate, Grandes bruyères) et au sud de l'étang neuf, en bordure de parcelles, avec des haies basses respectant la présence d'une bande enherbée.

Une attention particulière devrait être portée sur les haies, friches, boisements, lors de la redéfinition des périmètres de la ZAC, des mesures compensatoires visant à contrecarrer la perte de ces surfaces devraient être envisagées.

L'écosystème mare, un atout agricole à préserver

L'agriculture a façonné le paysage et a confectionné les mares ou « boutasse » notamment pour l'abreuvement des bovins ou autres animaux de rente. Ces milieux à usage agricole sont également des puits de biodiversité. Leur intérêt est démultiplié à partir du moment où ils sont en réseaux, ou en « chapelet ». Les espèces d'amphibiens dépendent des zones humides et notamment des « écosystèmes mares ». D'autres espèces animales ou végétales y sont inféodées : libellules, plantes hygrophiles, insectes aquatiques, ... Les mammifères ou autres espèces faunistiques viennent s'y abreuver.

Les espèces d'amphibiens inscrites à l'article 2 (Triton crêté, Grenouille agile, Crapaud calamite, ...) ont leurs habitats qui sont protégés : les mares qui les hébergent sont protégées mais également leurs habitats terrestres et de dispersion. En effet, ces espèces utilisent des territoires terrestres pour subvenir à leurs besoins et pour pérenniser leur population (reproduction, échange génétique, alimentation, site d'hivernage, ...).

La préservation des espèces d'amphibiens, tel que le Triton crêté passe par la conservation d'un réseau suffisamment dense et rapproché (fonctionnalité du réseau de mares ou corridor).

La destruction de mare devra faire l'objet de recreation, tout en respectant une localisation fonctionnelle et une certaine physionomie (afin de réaliser une reproduction la plus fidèle possible de la mare détruite, mais également de recréer une mare dans un corridor).

Pour le Crapaud calamite, des mesures compensatoires seront à réaliser en cas d'urbanisation sur son habitat terrestre (tas de graviers, ...). Ce type de mesures consistera à reproduire un habitat favorable à l'espèce à proximité de la zone initialement existante. L'habitat du Crapaud calamite est plus facilement compensable que l'habitat du Triton crêté, plus exigeant.

Par ailleurs, certaines mares du périmètre d'étude méritent une gestion, soit parce que certaines s'atterrissent, soit parce que certaines sont menacées de comblement ou par des rejets ou par des déchets.

[Carte 12](#) : Localisation des mares à restaurer

Zones humides, Zones utiles

De la mare jusqu'à la lagune, les zones humides représentent 3% de la France métropolitaine. Elles forment un réservoir de biodiversité exceptionnel : la moitié des espèces d'oiseaux présentes en France en dépendent et le tiers

des espèces végétales y sont inféodées. Elles remplissent des fonctions hydrologiques essentielles en agissant comme filtre épurateur de l'eau. Elles régulent les microclimats en amortissant localement les sécheresses. Elles font partie du patrimoine paysager et culturel de la France en offrant des lieux d'activité touristique, éducative et scientifique.

Mais les zones humides ont reculé à cause d'une urbanisation accrue, de pollutions diverses, du drainage agricole, d'un déficit de connaissances scientifiques et d'une mauvaise image. En cent ans, deux millions et demi d'hectares de zones humides ont ainsi disparu. En outre, les zones humides restent des espaces fragiles soumis encore aujourd'hui à de fortes pressions anthropiques.

La préservation de ces milieux est de notre responsabilité pour les générations futures.

La zone humide des Grandes Bruyères est menacée d'embroussaillage sur une partie. En effet, la moitié est gérée par de la fauche, l'autre est à l'abandon. Une restauration puis de l'entretien serait à prévoir (bucheronnage/débroussaillage et/ou pâturage). Un agrandissement de cette zone humide à l'est (aujourd'hui en culture) serait à envisager dans le cadre de mesures compensatoires.

La zone humide de Berthoud dessous est très intéressante d'un point de vue des habitats naturels présents, leurs diversités, mais également vis-à-vis des espèces remarquables qu'elle héberge.

Certains saules pourraient être taillé en têtards³, si ces derniers ne sont pas trop anciens sans avoir eu de taille (afin qu'ils n'éclatent pas).

Espèces floristiques rares ou emblématiques du Plateau de Montagny

Les espèces floristiques patrimoniales répertoriées sur le périmètre d'étude sont les suivantes :

Nom français	Nom latin	Statut / Protection
Orchis à fleurs lâche	<i>Orchis laxiflora</i>	Protection régionale
Carex de Hartmann	<i>Carex hartmannii</i>	Protection nationale, Liste rouge nationale

Ces espèces et leurs habitats sont réglementairement protégés. La protection de leur milieu est primordiale.

Ces espèces sont présentes au sud-est du périmètre d'étude : Berthoud dessous et au nord-ouest dans le secteur de Bois manin/le Vernay.

Les préconisations concernant la conservation de ces espèces et de leurs habitats sont : de ne pas drainer, ni retourner leurs milieux, garder le caractère humide de ces prairies.

³ Arbre têtard ou d'émonde est un arbre taillé périodiquement pour concilier à la fois longévité et production de bois ou de feuilles. La taille en têtard favorise de nombreuses espèces grâce à des habitats spécifiques, comme les cavités ou le bois mort (coléoptères, chauve-souris, diverses oiseaux telle que la chouette, écureuil, ...).

Les prairies naturelles humides ou non humides sont à maintenir en l'état, des inscriptions au PLU en zone N et ses déclinaisons (Nzh, Ni, ...) sont à effectuer, et de stipuler que les prairies ne doivent pas faire l'objet de retournement, ni de drainage, ni de mise en cultures.

Milieux naturels ou végétations remarquables du Plateau de Montagny et menaces

La zone de **Berthoud dessous** possède des végétations très diversifiées : milieux de zones humides, de prairie de fauche mais également de prairie sèche. Ces habitats sont rares et menacés aux échelles : locale, régionale, nationale mais également européenne. Des haies (ripisylves) ou arbres remarquables (gros saules) sont présents dans cette zone.

Le secteur des **Grandes bruyères** présente des milieux de zones humides diversifiés à forts enjeux, mais également des milieux de lande (lande à callune notamment).

Le secteur de **Bois Manin/Le Vernay** est également remarquable avec un paysage de type bocager, des milieux humides, des haies arborées et prairie plus séchante. Une mosaïque de milieux compose ce secteur.

Ces milieux à enjeux fort d'un point de vue de la biodiversité sont menacés :

* A l'intérieur du périmètre du projet ou en périphérie ou ponctuellement des problèmes de dépôts sauvages et de tas de gravats/remblais existent. Ces déchets, remaniements de terre, sont vecteurs de pollution mais également d'introduction d'espèces invasives (renouée du Japon, vigne vierge, ...). Ils posent également des soucis d'un point de vue paysager. [Carte 12](#) : Localisation des dépôts sauvages, remblais, espèces invasives
Certains de ces remblais s'étendent, se multiplient ou dépassent les limites parcellaires (cf carte 1999-2008-2012). [Cf carte 13](#)
Des problèmes de déchets type polystyrènes, bâches plastiques, s'envolant dans les prairies voisines ont également été vus lors des prospections de terrain.


Carte 13 : Evolution des remblais entre 1999 et 2011 sur le périmètre du projet des Platières



Carte 12 : POINTS NOIRS ET PRECONISATIONS SUR LE PERIMETRE DU PROJET



Légende

 Périmètre du projet

- Légende
-  Déchets
 -  Espèce invasive
 -  Espèces invasives
 -  Haie à améliorer
 -  Haie discontinue
 -  mare à restaurer
 -  Tas de gravats, remblais

2 cm = 100 m



Sources : COPAMO, CREN
Fond : IGN

* Un secteur de prairie humide de Berthoud dessous a été probablement retourné ou un travail du sol a été réalisé il y a plusieurs années (présence de *Cirsium arvense*, ortie, qui traduit une perturbation du sol). Il s'agit d'une zone très remarquable à préserver d'un autre travail du sol.

* Chacun des trois secteurs cités précédemment sont menacés par le projet d'extension du Parc d'activités des Platières.

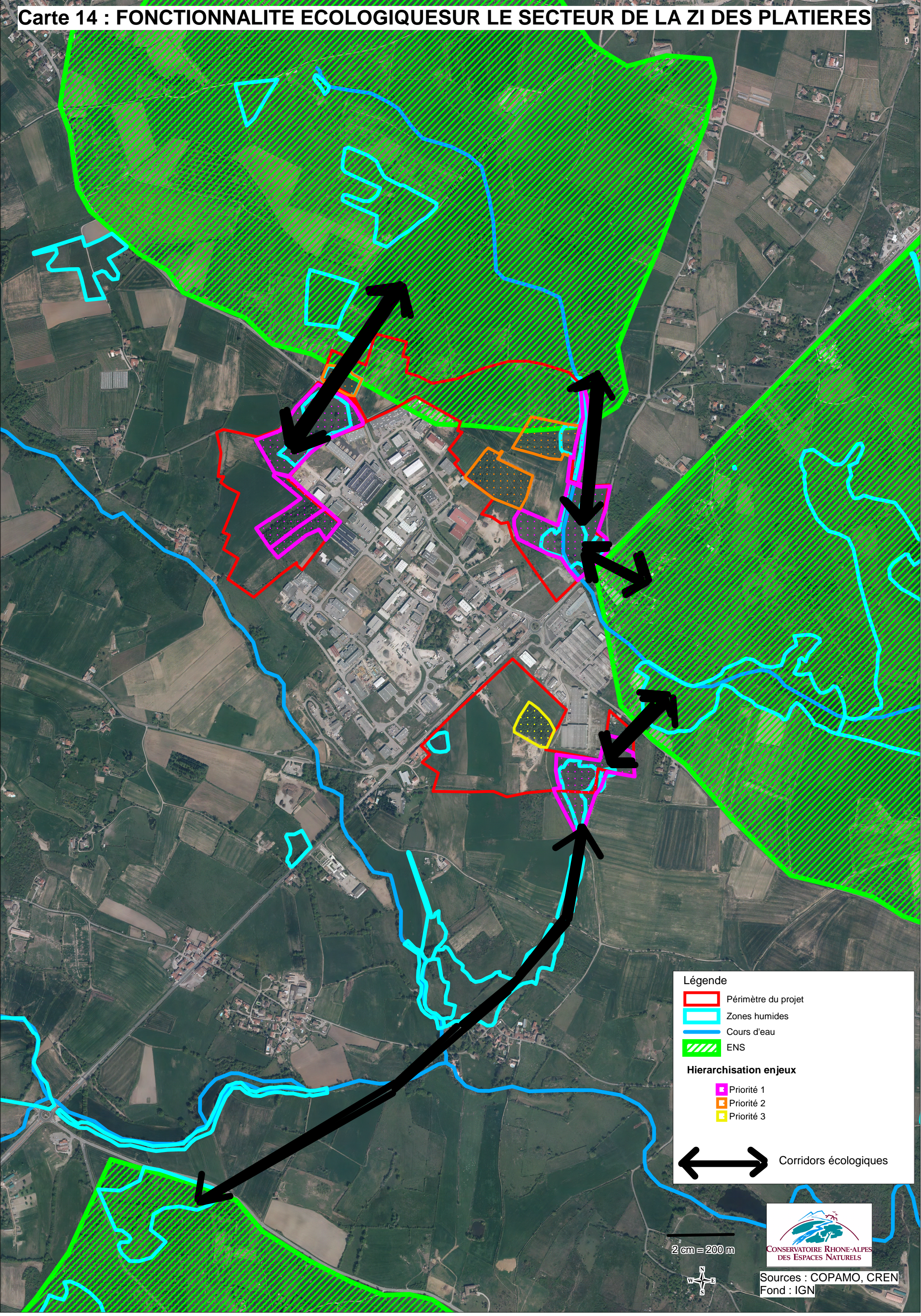
* Ces trois secteurs sont connectés avec les ENS du Plateau de Mornantais :

- La zone de Berthoud dessous est en lien avec l'ENS Bocage de Berthoud mais également ENS Prairies et landes de Montagny. Ce secteur Berthoud dessous assure une fonction de corridor entre ces deux ENS, bien que contraint par la D42 (zone de collision avérée).
- La zone des Grandes Bruyères est avec l'ENS Prairies et landes de Montagny d'un part et sert de liaison avec l'ENS Landes de la Pyramide.
- Le secteur de Bois Manin/Le Vernay est en connexion avec l'ENS Bocage de Berthoud.

Ces 3 secteurs assurent une certaine fonctionnalité écologique avec les 3 ENS du Plateau Mornantais.

Carte 14 : Fonctionnalité écologique des secteurs à enjeux

Carte 14 : FONCTIONNALITE ECOLOGIQUESUR LE SECTEUR DE LA ZI DES PLATIERES



Légende

- Périmètre du projet
- Zones humides
- Cours d'eau
- ENS

Hierarchisation enjeux

- Priorité 1
- Priorité 2
- Priorité 3



Corridors écologiques

2 cm = 200 m



Sources : COPAMO, CREN
Fond : IGN

Annexes

Annexe 1 : Fiche de terrain amphibiens (source : LPO 69)

Etude :

Année :

FICHE INVENTAIRE DES SITES DE REPRODUCTION

Observateur :

COMMUNE :

Lieu-Dit :

**Dates de
prospection :**
*Noter puis entourer la date
retenue pour la descriptions*
1^{er} passage2^{ème} passage3^{ème} passage
MARE N°

PARAMETRES PHYSIQUES

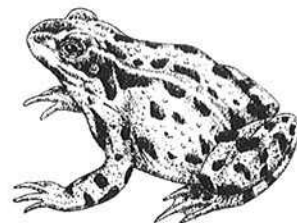
SURFACE (en m²)	0 - 5	
	5 - 25	
	25 - 50	
	50 - 500	
	500 - 2000	
	> 2000	
PROFONDEUR (en cm)	<20	
	20-50	
	50-100	
	100-150	
	>150	
PENTE DE LA RIVE	Faible (<15°)	
	Forte (15-60°)	
	Verticale (>60°)	
SUBSTRAT	graviers-galets- blocs	
	limon sableux	
	limon argileux	
	vases tourbes	
	finies sur galets	
	litières forestières	
	débris organiques grossiers	

PARAMETRES ECOLOGIQUES

DEGRE DE TROPHIE	Oligotrophe	
	Eutrophe	
RECOUVREMENT DE LA RIPISYLVE (en %)		
COMPOSANTE VEGETALE (en %)	Plantes ligneuses	
	Plantes herbacées terrestres	
	Plantes émergentes	
	Plantes aquatiques à feuilles flottantes	
	Plantes libres dans l'eau	
	Plantes entièrement submergées	
PRESENCE DE POISSONS		

TYPE D'ACTIVITE ANTHROPIQUE

(ex : curage, pompage,
pollution, bétail
s'abreuvant-piétinant...)



METHODE DE PECHE

PRESSION (en min.) ou Nombre de prélèvement

URODELES	♂	♀	Larve	Juv.
Triton palmé <i>Triturus helveticus</i>				
Triton alpestre <i>Triturus alpestris</i>				
Triton crêté <i>Triturus cristatus</i>				
Triton ponctué <i>Triturus vulgaris</i>				
Salamandre tachetée <i>Salamandra salamandra</i>				

ANOURES	♂	♀	Ponte	Têtard	Chant
Grenouille verte <i>Rana sp.</i>					
Grenouille agile <i>Rana dalmatina</i>					
Grenouille rousse <i>Rana temporaria</i>					
Grenouille rieuse <i>Rana ridibunda</i>					
Crapaud commun <i>Bufo bufo</i>					
Crapaud calamite <i>Bufo calamita</i>					
Alyte accoucheur <i>Alytes obstetricans</i>					
Sonneur à ventre jeune <i>Bombina variegata</i>					
Pélodyte ponctué <i>Pelodytes punctatus</i>					
Pélobate cultripède <i>Pelobates cultripes</i>					
Rainette verte <i>Hyla arborea</i>					

Remarques :

Annexe 2 : Liste indicative des habitats naturels des zones humides du Rhône

Source : J.L. Michelot, L. Simon (Ecosphère), J.L. Gaden (Ecosphère). Inventaire préliminaire des zones humides et aquatiques du département du Rhône. 2005.

Niveau 1	Niveau 2	Niveau 3	Niveau 4
2 Milieux aquatiques non marins	22 eaux douces stagnantes	22.1. Eaux douces	22.11. Eaux oligotrophes pauvres en calcaire
			22.12. Eaux mésotrophes
			22.13. Eaux eutrophes.
			22.14. Eaux dystrophes
			22.15. Eaux oligo-mésotrophes riches en calcaire
		22.2. Galets ou vasières non végétalisés	
		22.3 Communautés amphibies	22.31 Communautés amphibies pérennes septentrionales
			22.32 Gazons amphibies annuels
			22.33 Groupements à Bidens tripartitus
		22.4 Végétation aquatique	22.41 Végétation flottant librement (Lemnion minoris)
			22.42 Végétations enracinées immergées
			22.43 Végétations enracinées flottantes
			22.44 Tapis immergés de Characées
	24 eaux courantes	24.1. Lits des rivières	24.11. Ruisselets
			24.12. Zone à truites
			24.13. Zone à ombres
			24.14. Zone à barbeaux
			24.15. Zone à brèmes
			24.16. Cours d'eau intermittents
		24.2. Bancs de graviers des cours d'eau	24.21. Bancs de graviers sans végétation
			24.22. Bancs de graviers végétalisés.
		24.3. Bancs de sable des rivières	24.31. Bancs de sables des rivières sans végétation
			24.31. Bancs de sables riverains pourvus de végétation
		24.4 Végétation immergée des rivières	24.41. Végétation des rivières oligotrophes acidiphiles
			24.42 Végétation des rivières oligotrophes riches en calcaire
			24.43 Végétation des rivières mésotrophes
			24.44 Végétation des rivières eutrophes
		24.5 dépôts d'alluvions fluviaux	24.51 Dépôts nus d'alluvions fluviales limoneuses
			24.52 Groupement euro-sibériens annuels des vases fluviaux
3 Landes fruticées pelouses	37 Prairies humides et mégaphorbiaies	37.1 Communautés à reine des prés	37.1 Communautés à reine des prés
		37.2 Prairies humides eutrophes	37.21 Prairies humides atlantiques et subatlantiques
			37.22 Prairies à Jonc acutiflore
			37.24 Prairies à Agropyre et Rumex
			37.25 Prairies humides de transition à hautes herbes
		37.3 Prairies humides oligotrophes	37.31 Prairies à Molinie et communautés associées
4 Forêt	44 Forêts riveraines	37.7 Lisières humides à grandes herbes	37.71 Voiles des cours d'eau
			37.72 Franges des bords boisés ombragés
		44.1 Formations riveraines de saules	44.11 Saussaies pré-alpines
			44.12 Saussaies de plaine, collinéennes et méditerranéo-montagnardes
			44.13 Forêts galeries de Saules blancs
		44.2 Galerie d'aulnes blancs	44.22 Galeries sub-montagnardes d'Aulnes blancs
		44.3 Forêt de frêne et d'Aulnes des fleuves médio-Européens	44.31 Forêts de Frênes et d'Aulnes des ruisselets et des sources (rivulaires)
			44.32 Bois de Frênes et d'Aulne des rivières à débit rapide
			44.33 Bois de Frênes et d'Aulnes des rivières à eaux lentes
		44.4 Forêts mixtes de	44.41 Grandes forêts fluviales médio-européennes

		chênes, d'ormes et de frênes des grands fleuves	44.42 Forêts fluviales médio-européennes résiduelles
		44.9 Bois marécageux d'aulne, de saule et de myrte des marais	44.91 Bois marécageux d'Aulnes
			44.92 Saussaies marécageuses
5 Tourbières et marais	51 Tourbière haute	51.2 Tourbière haute dégradée	
	53 Végétation de ceinture des bords des eaux	53.1 Végétation de ceinture des bords des eaux	53.11 Phragmitaies
			53.12 Scirpaies lacustres
			53.13 Typhaies
			53.14 Roselières basses
			53.16 Végétation à Phalaris arundinacea
		53.2 Communautés à grandes laiches	53.21 Peuplements de grandes laiches
		53.3 Végétation à Cladium mariscus	53.3 Végétation à Cladium mariscus
		53.4 Bordure à Calamagrostis des eaux courantes	53.4 Bordure à Calamagrostis des eaux courantes
		53.5 Jonchaie hautes	
	54 Bas-marais, tourbières de transition et sources	54.1 Sources	54.11 Sources d'eaux douces pauvres en bases
			54.12 Sources d'eaux dures
		54.5 Tourbières de transitions	54.59 Radeaux à <i>Menyanthes trifoliata</i> et <i>Potentilla palustris</i>

Annexe 3a : Résultats bruts de l'inventaire des papillons sur le périmètre du projet des Platières (FRAPNA 69)

Observateur	Date	Localité (IGN)	Nom scientifique	Nom commun	Q	Commentaires
Timothy Cowles, Vincent Picat	12/05/2010	Berthoud dessous	Lycaena phlaeas	Cuivré commun	3	Pluie, papillons immobiles
	12/05/2010	Berthoud dessous	Euphydryas aurinia	Damier de la succise	35	Pluie, papillons immobiles, surtout posés sur fleurs de <i>Ranunculus</i> et <i>Knauria</i> mais aussi parmi les
	12/05/2010	Berthoud dessous	Lycaena tityrus	Cuivré fuligineux	8	Pluie, papillons immobiles
	12/05/2010	Berthoud dessous	Melitaea cinxia	Mélitée du plantain	8	Pluie, papillons immobiles
	12/05/2010	Berthoud dessous	Melitaea phoebe	Mélitée des centaurées	4	Pluie, papillons immobiles
	12/05/2010	Berthoud dessous	Leptidea sinapis	Piérade de la moutarde	1	Pluie, papillons immobiles
	12/05/2010	Berthoud dessous	Carcharodus alceae	Hespérie de l'alcée / Grisette	1	Pluie, papillons immobiles
	12/05/2010	Berthoud dessous	Cyaniris semiargus	Demi-Argus	1	Pluie, papillons immobiles
Timothy Cowles, Chrystelle Caton	04/05/2011	Berthoud dessous	Melitaea cinxia	Mélitée du plantain	12	
	04/05/2011	Berthoud dessous	Erynnis tages	Point-de-Hongrie	3	
	04/05/2011	Berthoud dessous	Lycaena tityrus	Cuivré fuligineux	4	
	04/05/2011	Berthoud dessous	Coenonympha pamphilus	Procris	6	
	04/05/2011	Berthoud dessous	Euphydryas aurinia	Damier de la succise	5	
	04/05/2011	Berthoud dessous	Aporia crataegi	Gazé	8	
	04/05/2011	Berthoud dessous	Melitaea phoebe	Mélitée des centaurées	8	
	04/05/2011	Berthoud dessous	Leptidea sinapis	Piérade de la moutarde	4	
	04/05/2011	Berthoud dessous	Polyommatus icarus	Argus bleu	2	
	04/05/2011	Berthoud dessous	Cyaniris semiargus	Demi-Argus	2	
	04/05/2011	Berthoud dessous	Clossiana dia	Petite Violette	1	
	04/05/2011	Berthoud dessous	Glaucopsyche alexis	Azuré des cytises	3	Dont accouplement.
	04/05/2011	Berthoud dessous	Papilio machaon	Machaon	1	
	04/05/2011	Berthoud dessous	Melicta parthenoides	Mélitée des scabieuses	3	
	04/05/2011	Berthoud dessous	Pyrgus malvae	Hespérie de la mauve	1	
	04/05/2011	Berthoud dessous	Aricia agestis	Collier-de-coraïl	1	
	04/05/2011	Berthoud dessous	Ochlodes venatus	Sylvaine	1	Mâle.
	04/05/2011	Berthoud dessous	Anthocharis cardamines	Aurore	1	Mâle.
Timothy Cowles	11/10/2011	Berthoud dessous	Colias crocea	Souci	1	
	11/10/2011	Berthoud dessous	Pieris brassicae	Piérade du chou	1	
	11/10/2011	Berthoud dessous	Aricia agestis	Collier-de-coraïl	1	
	11/10/2011	Berthoud dessous	Lycaena phlaeas	Cuivré commun	1	
	11/10/2011	Berthoud dessous	Coenonympha pamphilus	Procris	1	
	11/10/2011	Berthoud dessous	Pieris rapae	Piérade de la rave	1	
	11/10/2011	Berthoud dessous	Issoria lathonia	Petit Nacré	1	
	11/10/2011	Berthoud dessous	Lasiommata megera	Satyre / Mégère	1	
Timothy Cowles	09/05/2012	Bois Manin	Iphiclides podalirius	Flambé	1	
	09/05/2012	Bois Manin	Lycaena tityrus	Cuivré fuligineux	13	
	09/05/2012	Bois Manin	Coenonympha pamphilus	Procris	6	
	09/05/2012	Bois Manin	Lycaena phlaeas	Cuivré commun	1	
	09/05/2012	Bois Manin	Leptidea sinapis	Piérade de la moutarde	1	
	09/05/2012	Bois Manin	Melitaea cinxia	Mélitée du plantain	5	
	09/05/2012	Bois Manin	Melitaea phoebe	Mélitée des centaurées	1	
	09/05/2012	Bois Manin	Polyommatus icarus	Argus bleu	3	
	09/05/2012	Bois Manin	Colias crocea	Souci	1	
	09/05/2012	Bois Manin	Calophrys rubi	Argus vert	1	
	09/05/2012	Bois Manin	Glaucopsyche alexis	Azuré des cytises	1	Femelle.
	09/05/2012	Bois Manin	Melitaea didyma	Mélitée orangée	1	Chenille sur plantain.
	09/05/2012	Bois Manin	Cyaniris semiargus	Demi-Argus	1	
Timothy Cowles	09/05/2012	Berthoud dessous	Coenonympha pamphilus	Procris	4	
	09/05/2012	Berthoud dessous	Leptidea sinapis	Piérade de la moutarde	2	
	09/05/2012	Berthoud dessous	Melitaea phoebe	Mélitée des centaurées	5	
	09/05/2012	Berthoud dessous	Iphiclides podalirius	Flambé	1	
	09/05/2012	Berthoud dessous	Lycaena phlaeas	Cuivré commun	1	
	09/05/2012	Berthoud dessous	Evers argiades	Azuré du trèfle	1	
	09/05/2012	Berthoud dessous	Melitaea cinxia	Mélitée du plantain	4	
	09/05/2012	Berthoud dessous	Ochlodes venatus	Sylvaine	1	
	09/05/2012	Berthoud dessous	Polyommatus icarus	Argus bleu	1	
	09/05/2012	Berthoud dessous	Pieris rapae	Piérade de la rave	1	
	09/05/2012	Berthoud dessous	Anthocharis cardamines	Aurore	1	Mâle.
	09/05/2012	Berthoud dessous	Lycaena tityrus	Cuivré fuligineux	3	
	09/05/2012	Berthoud dessous	Erynnis tages	Point-de-Hongrie	1	
	09/05/2012	Berthoud dessous	Carcharodus alceae	Hespérie de l'alcée	1	
	09/05/2012	Berthoud dessous	Colias alfacariensis	Fluoré	1	Femelle.
Timothy Cowles	14/05/2012	Berthoud dessous	Melicta parthenoides	Mélitée des scabieuses	3	
	14/05/2012	Berthoud dessous	Coenonympha pamphilus	Procris	15	
	14/05/2012	Berthoud dessous	Lycaena tityrus	Cuivré fuligineux	5	
	14/05/2012	Berthoud dessous	Melitaea phoebe	Mélitée des centaurées	4	
	14/05/2012	Berthoud dessous	Aglais urticae	Petite Tortue	1	
	14/05/2012	Berthoud dessous	Cyaniris semiargus	Demi-Argus	3	
	14/05/2012	Berthoud dessous	Melitaea cinxia	Mélitée du plantain	4	
	14/05/2012	Berthoud dessous	Lycaena phlaeas	Cuivré commun	2	
	14/05/2012	Berthoud dessous	Lasiommata megera	Satyre	1	
	14/05/2012	Berthoud dessous	Polyommatus icarus	Argus bleu	1	
Timothy Cowles	18/05/2012	Berthoud dessous	Coenonympha pamphilus	Procris	9	
	18/05/2012	Berthoud dessous	Lycaena tityrus	Cuivré fuligineux	8	
	18/05/2012	Berthoud dessous	Melicta parthenoides	Mélitée des scabieuses	4	
	18/05/2012	Berthoud dessous	Melitaea didyma	Mélitée orangée	1	
	18/05/2012	Berthoud dessous	Polyommatus icarus	Argus bleu	2	
	18/05/2012	Berthoud dessous	Aporia crataegi	Gazé	7	
	18/05/2012	Berthoud dessous	Erynnis tages	Point-de-Hongrie	1	

	18/05/2012	Berthoud dessous	Mellicta athalia	Mélitée du mélampyre	1	
	18/05/2012	Berthoud dessous	Melitaea phoebe	Mélitée des centaurées	2	
	18/05/2012	Berthoud dessous	Aricia agestis	Collier-de-coraïl	1	
	18/05/2012	Berthoud dessous	Cyaniris semiargus	Demi-Argus	1	
	18/05/2012	Berthoud dessous	Melitaea cinxia	Mélitée du plantain	1	
Timothy Cowles	23/05/2012	Berthoud dessous	Lycaena phlaeas	Cuivré commun	3	
	23/05/2012	Berthoud dessous	Lycaena tityrus	Cuivré fuligineux	6	
	23/05/2012	Berthoud dessous	Cyaniris semiargus	Demi-Argus	6	
	23/05/2012	Berthoud dessous	Mellicta parthenoides	Mélitée des scabieuses	30	
	23/05/2012	Berthoud dessous	Aglaia urticae	Petite Tortue	4	
	23/05/2012	Berthoud dessous	Coenonympha pamphilus	Procris	6	
	23/05/2012	Berthoud dessous	Aporia crataegi	Gazé	5	
	23/05/2012	Berthoud dessous	Melitaea cinxia	Mélitée du plantain	3	
	23/05/2012	Berthoud dessous	Issoria lathonia	Petit Nacré	1	
	23/05/2012	Berthoud dessous	Pieris rapae	Piérade de la rave	2	
	23/05/2012	Berthoud dessous	Ochlodes venatus	Sylvaine	1	
	23/05/2012	Berthoud dessous	Carcharodus alceae	Hespérie de l'alcée	1	
	23/05/2012	Berthoud dessous	Pararge aegeria	Tircis	3	
	23/05/2012	Berthoud dessous	Anthocharis cardamines	Aurore	1	Mâle.
	23/05/2012	Berthoud dessous	Lasiommata megera	Satyre	2	
	23/05/2012	Berthoud dessous	Vanessa cardui	Belle-Dame	1	
Timothy Cowles	23/05/2012	Bois Manin	Coenonympha pamphilus	Procris	8	
	23/05/2012	Bois Manin	Lycaena tityrus	Cuivré fuligineux	9	
	23/05/2012	Bois Manin	Aglaia urticae	Petite Tortue	1	
	23/05/2012	Bois Manin	Melitaea didyma	Mélitée orangée	3	
	23/05/2012	Bois Manin	Melitaea phoebe	Mélitée des centaurées	1	
	23/05/2012	Bois Manin	Polyommatus icarus	Argus bleu	6	
	23/05/2012	Bois Manin	Cyaniris semiargus	Demi-Argus	1	
	23/05/2012	Bois Manin	Lycaena phlaeas	Cuivré commun	1	
	23/05/2012	Bois Manin	Mellicta parthenoides	Mélitée des scabieuses	7	
	23/05/2012	Bois Manin	Melitaea cinxia	Mélitée du plantain	4	
	23/05/2012	Bois Manin	Pararge aegeria	Tircis	1	
	23/05/2012	Bois Manin	Callophrys rubi	Argus vert	1	
Timothy Cowles	23/05/2012	Grandes Bruyères	Lycaena phlaeas	Cuivré commun	1	
	23/05/2012	Grandes Bruyères	Mellicta parthenoides	Mélitée des scabieuses	3	
	23/05/2012	Grandes Bruyères	Coenonympha pamphilus	Procris	5	
	23/05/2012	Grandes Bruyères	Polyommatus icarus	Argus bleu	2	
	23/05/2012	Grandes Bruyères	Euphydryas aurinia	Damier de la succise	9	
	23/05/2012	Grandes Bruyères	Aporia crataegi	Gazé	1	
	23/05/2012	Grandes Bruyères	Issoria lathonia	Petit Nacré	1	
	23/05/2012	Grandes Bruyères	Melitaea didyma	Mélitée orangée	1	
	23/05/2012	Grandes Bruyères	Cyaniris semiargus	Demi-Argus	2	
Timothy Cowles, Vin	30/05/2012	Grandes Bruyères	Pieris rapae	Piérade de la rave	1	
	30/05/2012	Grandes Bruyères	Plebejus argyrognomon	Azuré des coronilles	1	Mâle.
	30/05/2012	Grandes Bruyères	Coenonympha pamphilus	Procris	4	
	30/05/2012	Grandes Bruyères	Aporia crataegi	Gazé	2	
	30/05/2012	Grandes Bruyères	Lycaena tityrus	Cuivré fuligineux	3	
	30/05/2012	Grandes Bruyères	Mellicta athalia	Mélitée du mélampyre	1	
	30/05/2012	Grandes Bruyères	Mellicta parthenoides	Mélitée des scabieuses	4	
	30/05/2012	Grandes Bruyères	Maniola jurtina	Myrtil	2	
	30/05/2012	Grandes Bruyères	Euphydryas aurinia	Damier de la succise	3	
	30/05/2012	Grandes Bruyères	Melitaea didyma	Mélitée orangée	3	
	30/05/2012	Grandes Bruyères	Aglaia urticae	Petite Tortue	1	
Timothy Cowles	07/08/2012	Grandes Bruyères	Pyrionia tithonus	Amaryllis	32	
	07/08/2012	Grandes Bruyères	Leptidea sinapis	Piérade de la moutarde	2	
	07/08/2012	Grandes Bruyères	Maniola jurtina	Myrtil	17	
	07/08/2012	Grandes Bruyères	Clossiana dia	Petite Violette	4	
	07/08/2012	Grandes Bruyères	Colias crocea	Souci	3	
	07/08/2012	Grandes Bruyères	Everes argiades	Azuré du trèfle	7	
	07/08/2012	Grandes Bruyères	Lycaena tityrus	Cuivré fuligineux	4	
	07/08/2012	Grandes Bruyères	Coenonympha pamphilus	Procris	5	
	07/08/2012	Grandes Bruyères	Polyommatus icarus	Argus bleu	4	
	07/08/2012	Grandes Bruyères	Melitaea didyma	Mélitée orangée	7	
	07/08/2012	Grandes Bruyères	Issoria lathonia	Petit Nacré	3	
	07/08/2012	Grandes Bruyères	Plebejus argyrognomon	Azuré des coronilles	2	
	07/08/2012	Grandes Bruyères	Pyrus armoricanus	Hespérie des potentilles	1	
	07/08/2012	Grandes Bruyères	Melitaea phoebe	Mélitée des centaurées	2	
	07/08/2012	Grandes Bruyères	Iphiclydes podalirius	Flambé	1	
	07/08/2012	Grandes Bruyères	Pararge aegeria	Tircis	2	
	07/08/2012	Grandes Bruyères	Pieris rapae	Piérade de la rave	3	
	07/08/2012	Grandes Bruyères	Everes alcetas	Azuré de la faucille	1	
	07/08/2012	Grandes Bruyères	Mellicta athalia	Mélitée du mélampyre	1	
	07/08/2012	Grandes Bruyères	Pieris napi	Piérade du navet	1	
	07/08/2012	Grandes Bruyères	Pieris brassicae	Piérade du chou	1	
	07/08/2012	Grandes Bruyères	Melitaea cinxia	Mélitée du plantain	1	
	07/08/2012	Grandes Bruyères	Mellicta parthenoides	Mélitée des scabieuses	1	
Vincent Picat	17/08/2012	Berthoud dessous	Colias crocea	Souci	2	
	17/08/2012	Berthoud dessous	Leptidea sinapis	Piérade de la moutarde	2	
	17/08/2012	Berthoud dessous	Coenonympha pamphilus	Procris	8	
	17/08/2012	Berthoud dessous	Pieris rapae	Piérade de la rave	2	
	17/08/2012	Berthoud dessous	Mellicta athalia	Mélitée du mélampyre	1	
	17/08/2012	Berthoud dessous	Vanessa atalanta	Vulcain	1	
	17/08/2012	Berthoud dessous	Pyrionia tithonus	Amaryllis	7	
	17/08/2012	Berthoud dessous	Maniola jurtina	Myrtil	2	

Annexe 3b : Tableau de synthèse globale (par famille et par zone) de l'inventaire des papillons sur le périmètre du projet des Platières (FRAPNA 69)

Espèce			
	Bois Manin	Berthoud dessous	Grandes Bruyères
Hesperiidae			
Hespérie de la mauve (<i>Pyrgus malvae</i>)		■	
Hespérie des potentilles (<i>Pyrgus armoricanus</i>)			■
Hespérie de l'alcée (<i>Carcharodus alceae</i>)		■	
Point-de-Hongrie (<i>Erynnis tages</i>)		■	
Sylvaine (<i>Ochlodes venatus</i>)		■	

Papilionidae et Pieridae			
Machaon (<i>Papilio machaon</i>)		■	
Flambé (<i>Iphiclides podalirius</i>)	■	■	■
Gazé (<i>Aporia crataegi</i>)		■	■
Piérade du chou (<i>Pieris brassicae</i>)		■	■
Piérade de la rave (<i>Pieris rapae</i>)		■	■
Piérade du navet (<i>Pieris napi</i>)			■
Aurore (<i>Anthocharis cardamines</i>)		■	
Fluoré (<i>Colias alfacariensis</i>)		■	
Souci (<i>Colias crocea</i>)	■	■	■
Piérade de la moutarde (<i>Leptidea sinapis</i>)	■	■	■

Lycaenidae			
Argus vert (<i>Callophrys rubi</i>)	■		
Cuivré commun (<i>Lycaena phlaeas</i>)	■	■	■
Cuivré fuligineux (<i>Lycaena tityrus</i>)	■	■	■
Azuré du trèfle (<i>Everes argiades</i>)		■	■
Azuré de la faucille (<i>Everes alcetas</i>)			■
Azuré des cytises (<i>Glaucopsyche alexis</i>)	■	■	
Azuré des coronilles (<i>Plebejus argyrognomon</i>)			■
Collier-de-corail (<i>Aricia agestis</i>)		■	
Demi-Argus (<i>Cyaniris semiargus</i>)	■	■	■
Argus bleu (<i>Polyommatus icarus</i>)	■	■	■

Nymphalidae			
Vulcain (<i>Vanessa atalanta</i>)		■	
Belle-Dame (<i>Vanessa cardui</i>)		■	
Petite Tortue (<i>Aglais urticae</i>)	■	■	■
Petit Nacré (<i>Issoria lathonia</i>)		■	■
Petite Violette (<i>Clossiana dia</i>)		■	■
Mélitée du plantain (<i>Melitaea cinxia</i>)	■	■	■
Mélitée des centaurées (<i>Melitaea phoebe</i>)	■	■	■
Mélitée orangée (<i>Melitaea didyma</i>)	■	■	■
Mélitée du mélampyre (<i>Melicta athalia</i>)		■	■
Mélitée des scabieuses (<i>Melicta parthenoides</i>)	■	■	■
Damier de la succise (<i>Euphydryas aurinia</i>)		■	■

Satyridae			
Myrtil (<i>Maniola jurtina</i>)		■	■
Amaryllis (<i>Pyronia tithonus</i>)		■	■
Procris (<i>Coenonympha pamphilus</i>)	■	■	■
Tircis (<i>Pararge aegeria</i>)	■	■	■
Satyre (<i>Lasiommata megera</i>)		■	

Annexe 3c : Localisation des stations de Succise des prés (plante hôte du Damier de la succise) (FRAPNA 69)

□ Succisa pratensis 30/10/2011

□ Succisa pratensis 31/08/2012

Parcelles 1 à 10. recherche de Euphydryas aurinia 09/05/2012



***Annexe 4 : Résultats de l'inventaire des oiseaux sur le périmètre du
projet des Platières (Fédération des chasseurs du Rhône)***

ESPECES ordre maxi décroissant	Nbre de contacts		
	Avril	Mai	Maxi
Rossignol philomène	25	21	25
Hypolaïs polyglotte	0	16	16
Fauvette à tête noire	12	15	15
Merle noir	9	7	9
Tarier pâtre	4	7	7
Fauvette grisette	4	6	6
Pigeon ramier	6	4	6
Mésange charbonnière	4	5	5
Tourterelle des bois	1	4	4
Etourneau sansonnet	3	2	3
Geai des chênes	3	2	3
Perdrix rouge	2	3	3
Pie bavarde	3	2	3
Pouillot véloce	3	2	3
Troglodyte mignon	2	3	3
Corneille noire	1	3	3
Alouette des champs	0	3	3
Faucon crécerelle	2	1	2
Caille des Blés	0	2	2
Hirondelle rustique	2	0	2
Pouillot fitis	2	0	2
Bruant zizi	1	1	1
Faisan de colchide	1	1	1
Grimpereau des jardins	1	1	1
Grive draine	1	1	1
Milan noir	1	1	1
Pic épeiche	1	1	1
Serin cini	1	1	1
Bruant proyer	0	1	1
Buse variable	1	0	1
Chardonneret élégant	0	1	1
Engoulevent d'Europe	0	1	1
Epervier d'Europe	1	0	1
Loriot d'Europe	0	1	1
Mésange bleue	0	1	1
Pic vert	1	0	1
Pinson des arbres	1	0	1
Rouge gorge	1	0	1
Rouge queue noire	0	1	1
Tourterelle turque	1	0	1
	31	32	40

ESPECES par ordre alpha	Nbre de contacts		
	Avril	Mai	Maxi
Alouette des champs	0	3	3
Bruant proyer	0	1	1
Bruant zizi	1	1	1
Buse variable	1	0	1
Caille des Blés	0	2	2
Chardonneret élégant	0	1	1
Corneille noire	1	3	3
Engoulevent d'Europe	0	1	1
Epervier d'Europe	1	0	1
Etourneau sansonnet	3	2	3
Faisan de colchide	1	1	1
Faucon crécerelle	2	1	2
Fauvette à tête noire	12	15	15
Fauvette grisette	4	6	6
Geai des chênes	3	2	3
Grimpereau des jardins	1	1	1
Grive draine	1	1	1
Hirondelle rustique	2	0	2
Hypolaïs polyglotte	0	16	16
Loriot d'Europe	0	1	1
Merle noir	9	7	9
Mésange bleue	0	1	1
Mésange charbonnière	4	5	5
Milan noir	1	1	1
Perdrix rouge	2	3	3
Pic épeiche	1	1	1
Pic vert	1	0	1
Pie bavarde	3	2	3
Pigeon ramier	6	4	6
Pinson des arbres	1	0	1
Pouillot fitis	2	0	2
Pouillot véloce	3	2	3
Rossignol philomène	25	21	25
Rouge gorge	1	0	1
Rouge queue noire	0	1	1
Serin cini	1	1	1
Tarier pâtre	4	7	7
Tourterelle des bois	1	4	4
Tourterelle turque	1	0	1
Troglodyte mignon	2	3	3
	31	32	40

Coordination :

Francis DE BROU (CREN)

Rédaction :

Chrystelle CATON (CREN)

Avec la collaboration de :

Timothy COWLES et Yann

VASSEUR (**FRAPNA 69**),

Noémie BOUVET, Patrice

FRANCO, Christophe D'ADAMO

(**LPO 69**),

Bruno DEGRANGE (**Fédération
des chasseurs du Rhône**)

**Conservatoire Rhône-Alpes des
Espaces Naturels**

Maison Forte

2, rue des Vallières

69390 Vourles

